

KUŞADASI, KADIKALESİ/ANAİA BİZANS CAM BİLEZİKLERİ: ANAİA ÜRETİMİ BİLEZİKLERİN YAPIMINA İLİŞKİN GÖZLEMLER

BYZANTINE GLASS BRACELETS OF KADIKALESİ/ANAİA (KUŞADASI): OBSERVATIONS ON PRODUCTION OF ANAİA MANUFACTURED BRACELETS

Tümay HAZİNEDAR COŞKUN *

Makale Bilgisi

Başvuru: 14 Ekim 2017
Hakem Değerlendirmesi: 6 Kasım 2017
Kabul: 1 Aralık 2017
DOI Numarası: 10.22520/tubaked.2017.16.007

Article Info

Received: October 14, 2017
Peer Review: November 6, 2017
Accepted: December 1, 2017
DOI Number: 10.22520/tubaked.2017.16.007

Özet

Bu makale Kuşadası, Kadıkalesi/Anaia kazısı buluntularından çok azı bilim dünyası ile paylaşılmış olan Bizans dönemine ait cam bilezikleri konu almaktadır. Bu takı gurubunun yeni örneklerle ve tipolojik tanıtımı ile cam bileziklerin yapım tekniklerine değinilerek Kadıkalesi/Anaia örneklerinde saptadığımız bir uygulamanın tartışılması yazımızın öncelikli amacını oluşturmaktadır. Kadıkalesi'nde yirmi binden fazla cam parçanın bulunması, üretime yönelik pek çok objenin varlığı kaledeki cam üretimine işaret eden en mühim malzemelerdir. Henüz seramiklerde olduğu gibi bir fırın bulunmasa da, olası fırın malzemeleri kazının başından bu yana cam üretimine ilişkin veriler sunmuştur. Üretim açısından dikkate alındığında kimi madeni gereçleri de camla ilişkilendirmek mümkündür. Buluntuların çokluğu, kaledeki cam şişe, bardak, kandil vb. ticari üretimler gibi bileziklerin de ticaretle ilişkisini göstermektedir. Özellikle bileziklerin sayısal fazlalığı bu buluntu grubunun sadece günlük yaşamla sınırlanmayacağını gösterirken bilezik üretiminde kullanılan önceden hazırlanmış düz çubuklar ise olasılıkla seri üretimin bir sonucu olmalıydı.

Anahtar Kelimeler: Bizans, Kadıkalesi kazısı, Bizans cam sanatı, cam bilezikler, cam fırını, takı.

* Araş. Gör.Dr., Celal Bayar Üniversitesi, Fen-Edebiyat Fakültesi, Sanat Tarihi Bölümü, Bizans Sanatı Anabilim Dalı, Prof. İlhan VARANK Yerleşkesi, Muradiye-MANİSA, e-posta: tumayhazinedar@yahoo.com

Abstract

This article is deal with the Byzantine glass bracelets from the finds of Kadıkalesi (Kuşadası) excavation that few of them are shared in the publications. As mentioning the production techniques of glass bracelets by the new samples and the typological presentation of this group of jewelery, the discussion of an application detected in Kadıkalesi/ Anaia samples determines the prior aim of this article. The presence of more than twenty glass fragments in Kadıkalesi and the presence of many objects for production are the most important materials pointing to the manufacture of glass. Although there is not any glass furnace find yet as for the ceramics, some furnace materials are given information about production since the beginning of the excavation. Beside that some of the metal objects can be associated with the glass making. The high amount of the finds indicates the relation of bracelets with trade like the glass bottles, oil lamps and beakers. In particular, the numerical multiplicity of the bracelets indicates that this group of finds could not be limited to daily life, the glass rods used in the bracelet production were probably the result of mass production.

Keywords: Byzantium, Excavation of Kadıkalesi, Kuşadası, Byzantine Art of glass, glass bracelet, glass gank, jewelry.

Giriş

Kadikalesi/Anaia camlarının 2001-2006 yılına kadar olan kısmı, ilk olarak Z. Oral Çakmakçı'nın Bizans'ın Asia eyaletini esas alan doktora tezi kapsamında yer almış; daha sonra bazıları Çakmakçı tarafından yayınlanmıştır¹. Yayınlarından birinde özellikle bileziklerin, süs amaçlı objeler kapsamında boncuklarla birlikte ele alındığını görmekteyiz. 2007 kazı sezonundan bu yana Kadikalesi camları ise tarafımızca önce yüksek lisans, daha sonra doktora tezi içinde çalışıldığından bilezikler de ayrıca belgelenip değerlendirilmiştir². Zira bu yazımıza da konu olan cam bilezikler, Bizans döneminde sıklıkla tercih edilmiş takılardandır ve Kadikalesi camları arasında da önemli bir grubu oluşturmaktadır.

Kuşadası'nın güneyinde, Kadikalesi'nde sürdürülen arkeolojik kazının küçük eserleri içinde cam da bulunmaktadır ki bunlar sayısal yoğunluk açısından seramikten sonra ikinci sıradadır³. Sayısız çeşitli objelere

ait parçaların yanında frit, cam cürufu, cam köpüğü ve yarı işli malzemeler Orta Çağ'da kalede cam üretildiğine ilişkin yaygın verilerdir⁴. Kazıların başlarından bu yana ele geçen, ancak son günlerde yorumlayabildiğimiz, üstlerinde kalın sırtabakaları ile bazı taş veya pişmiş toprak parçalar bugüne kadar alanda tüm olarak bulamadığımız cam fırınlarının kanıtlarıdır. Nitekim fırına ait olabilecek küçük bloklarla birlikte muhtemelen taş bir potadan geldiğini düşündüğümüz sırtabakalı parçalar bu ayrıntıda önemlidirler. Aynı şekilde cam yapımında kullanılan az sayıdaki metal obje de Kadikalesi'ndeki üretimin diğer kanıtlarıdır⁵.

Kadikalesi'nin Bizans dönemine ait camları her yıl artan sayıları ve zengin biçimleriyle çeşitli örnekler sunmaya devam etmektedir. Gerçekte kale içinde her açmadan cam parçaları gelse de üretim sektörlerine işaret edebileceğimiz yoğunluktaki camların geliş yerleri şöyledir: İlk toplu buluntu 2009 yılında kilisenin güneybatı köşesindeki sarnıçtandır (Foto. 1)⁶. Bu resimde gösterildiği üzere 2015 yılı hava fotoğrafından kale içinin görünümünde cam buluntuların geldikleri yerlere işaret edilmiştir. Bu gösterimlere göre hem sarnıçtan gelen camlar hem de kale girişinin hemen önündeki açma buluntuları bu kesimde bir üretim sektörüne işaret eder. Daha sonraları güney yan nef ve onun doğu ucundaki diakonikon mekânları; kuzey yan nef ve doğu ucundaki prothesis ile alt yapının ağız, 2011 yılında sayısız cam malzeme sunmuştur. 2016 yılında kuzey yan nefteki bir arkosoliumdan gelen kırık camları da ayrıca hatırlatmalıyız. Yine anıtsal kilisenin dışında, kalenin sonraki yapılaşmalarından biri olan mescit ve çevresinde yer alan atölye mekanları olarak adlandırdığımız kesimden gruplar halinde cam parçaları gelmektedir. Söz konusu tüm bu yerler üretim atölyeleri ile onların cam "stoklarının" konumlandığı

¹ Z. Oral-Çakmakçı, *Örnekler Işığında Bizans Asiası'nda Cam Sanatı*, İzmir 2008 (Yayınlanmamış Doktora Tezi). Yayınlar için bkz. Çakmakçı, "Kuşadası Kadikalesi Kazılarında Ortaçağ Bizans Camcılığına Yeni Bir Grup: Cam Unguentariumlar," *Kaunos Toplantıları II*, 2013, 151-164; Oral-Çakmakçı, "Kuşadası Kadikalesi Kazılarında Süs Amaçlı Objeler: Boncuklar ve Bilezikler", II. ODTÜ Arkeometri Çalıştayı, 2011, 114-135; Kitap bölümü için bkz. Oral-Çakmakçı, "Anaia Camcılığının Geç Bizans Cam Dünyasındaki Yeri", *Bizanslı Ustalar Latin Patronlar Kazı Buluntuları Işığında Kuşadası, Kadikalesi'ndeki Ticari Üretimden Yansımalar*, ed. Z. Mercangöz, İstanbul 2013, 135-152.

² T. Hazinedar-Coşkun, *2007-2010 Yılı Kadikalesi Cam Buluntuları*, İzmir 2012 (Yayınlanmamış Yüksek Lisans Tezi); Hazinedar-Coşkun "Kuşadası, Kadikalesi/Anaia Cam Buluntuları Yoluyla Bizans Camcılığı", İzmir, 2017 (Yayınlanmamış Doktora Tezi). Ayrıca dipnot 2'deki kitap bölümü dışında cam buluntuları konu alan üç makale de bulunmaktadır: Z. Mercangöz-E. Tok-T. Hazinedar-Coşkun, *Kuşadası Kadikalesi/Anaia Kazısı 2011 Yılı Çalışmaları*, "Cam Buluntular", 34. KST, C.2, 2012: 282; Hazinedar-Coşkun, "Kuşadası, Kadikalesi/Anaia Kazısı 2007-2010 Yılı Sezonu Cam Buluntuları: Pencere Camları", *Selevcia 3*, 2013, 197-210; T. Hazinedar-Coşkun, *Kuşadası*, "Kadikalesi/Anaia Kazısı Bizans Dönemi Cam Buluntularından Sofra/Kapları", *Uluslararası XVIII. Ortaçağ ve Türk Dönemi Kazıları ve Sanat Tarihi Araştırmaları Sempozyumu*, Aydın, 2017, 155-167.

³ Kadikalesi, Davutlar beldesine bağlı bugün Nazilli sitesi içinde, proto-historik bir höyüğün üzerinde yer alan bir Bizans kalesidir. H. Kiepert ve A. Philippon'un haritalarında "Kadikalesi" adıyla gösterilmiş bu alanda 2001 yılından bu yana Zeynep Mercangöz başkanlığında arkeolojik kazılar yapılmaktadır (Mercangöz 2013, s. 13). Buna göre kalenin duvar tekniğinin gösterdiği gibi, kaynaklarda Anaia olarak anılan kenti ve onun limanını korumak üzere Laskarisler (1204-1261) zamanında inşa edilmiştir. Ancak bu inşaat 11.ve 12.yüzyıllar ile 13. yüzyılların başlarından bir dinsel yapı grubunu zarflayacak şekilde, alttaki protohistorik höyük üzerine konumlanmıştır. Söz konusu kilise/manastır kompleksi Laskarisler zamanında başpiskoposluğa yükselmiş Anaia piskoposluğunun ikametgâhi

idi ve kale aynı zamanda Anaia'nın Laskarisler zamanındaki gümrük ofislerini korumaktaydı (Z. Mercangöz *Bizanslı Ustalar Latin Patronlar Kazı Buluntuları Işığında Kuşadası, Kadikalesi'ndeki Ticari Üretimden Yansımalar*, ed. Z. Mercangöz, İstanbul, 2013, 13).

Bu arada Kuşadası Kadikalesi Kazısı başkanı değerli hocam Prof. Dr. Zeynep Mercangöz'e bu makaleye verdiği izin ve Kadikalesi camlarını konu alan doktora tezime destekleri nedeniyle teşekkür etmek isterim.

⁴ Kaledeki cam üretim konusundaki ilk bilgiler için bkz. T. Hazinedar-Coşkun, "Kadikalesi'nde Cam Üretimi", *Bizanslı Ustalar Latin Patronlar Kazı Buluntuları Işığında Kuşadası, Kadikalesi'ndeki Ticari Üretimden Yansımalar*, ed. Z. Mercangöz, İstanbul 2013, 125-134.

⁵ Kazının maden buluntuları arasında dikkati çeken cam üretim gereçlerinden üfleme çubuğu (?) ile pens ve bazı makas benzeri kimi aletler tarafımızdan incelenmiştir. Söz konusu buluntular ayrıca Meltem Mergen tarafından doktora tezi kapsamında değerlendirilmektedir.

⁶ Burada Resim 1'deki teknik yardımları için Sanat Tarihci Umur Kardeşler'a teşekkür ederim.



Fotoğraf 1 - Kadıkalesi 2011 Yılı Hava Fotoğrafında Kalenin ve Kale İçindeki Kilisenin Görünümü: Sol ortadaki kilisenin narteksleri güneydeki şapel ve sarnıcı da içine alacak şekilde geçici örtü ile kapatılmıştır. Aynı örtüleri apsis ve bemanın üzerinde de görmekteyiz. Burada sadece metinde geçen yerlere işaret edilmiştir. / The view of the castle and the church from the aerial photo of Kadıkalesi in 2011.

mekânlardır ki buraları bileziklerin de yoğun olarak ele geçtiği alanlardır. Bu da üretimin girişten başlayıp kuzeye ve hatta batıya doğru genişleyen, muhtemelen birden fazla atölyenin yer aldığı bir sektör olduğunu gösterir. Bu ayrıntıda kilise içindeki mekânların dışında seramik üretiminin de kalede benzer buluntu dağılımı söz konusudur ve buradan yola çıkarak farklı üretimlerin söz konusu alanlarda yan yana olduklarını düşünmekteyiz.

Kadıkalesi küçük eserleri içerisinde seramikten sonra yirmi bini aşkın parça ile cam malzeme önemli bir buluntu grubunu oluşturmaktadır. Kazı çalışmaları açısından parçaların temizlenmesi, işlevlerine göre tanımlanıp gruplandırılması ve özellikle tümlenebilir objelerin bir araya getirilip yapılandırılmaları ise sabır ve zaman gerektirmektedir (Foto. 2). Buluntular kendilerine özgü yeni ve görmeye alışkın olmadığımız örneklerle Kadıkalesi'ni Orta Çağ camcılığı açısından önemli bir merkez konumuna getirmiştir.

Cam bileziklerin tarihçesi ile ilgili olarak, camın bulunuşundan itibaren yaygın şekilde kullanıldıkları varsayılmaktadır. Takıların en bilindik örnekleri ise Doğu Akdeniz ve Yakın Doğu'daki erken tarihli Geç Roma döneminden itibaren görülmeye başlar ki M. Spear'e göre M.S. 7. yüzyıla birlikte Bizans bilezikleri yaygınlaşarak İslam kültürüyle de kaynaşmıştır⁷.

⁷ M. Spear, Pre-Islamic Glass Bracelets of Palestine: Preliminary Findings, Journal of Glass Studies 30, 1988, 51.

Bizans döneminde ise Anadolu'nun önemli eserler sunduğunu arkeolojik kazı buluntularından anlamak mümkündür. Buna göre İstanbul Saraçhane, Sardes, Amorium, Yumuktepe, Demre Aziz Nikolaos, İznik Tiyatrosu, Pergamon, Alexandria Troas, İstanbul Marmaray-Yenikapı ve Sirkeci, Mezraa Höyük, Zeytinlibahçe Höyük, Müslüman-tepe, Niğde Kemerhisar, Güre-Ilıca (Mysa), Adıyaman Kommage Perre, Ephesus/Ayasuluk, Stratonikeia ve Aigai gibi çalışma alanlarından gelen cam bilezikleri hatırlatmak yerinde olacaktır⁸. Anadolu dışında da Yunanistan (Korinthos gibi), İsrail, Filistin, Suriye ve Balkanlarda yapılan pek çok kazıda cam bileziklere rastlanılmıştır⁹.

Spaer'ın Filistin'deki İslam öncesi camlarını konu olan yayınında Bizans cam bileziklerine ve İslam bileziklerine de yer verilmiştir¹⁰. Bileziklerin kesit ve bezeme programına göre bir tipolojisinin yapıldığı çalışmada, cam bileziklerin ilk olarak çocuklar için üretildiğine, zamanla yetişkinler tarafından da tercih edildiğine ilişkin bir önermede bulunmaktadır. Bunun doğruluğu tartışılır olsa da, pek çok kazı buluntusundan 4 cm ile 9 cm arasında değişen bilezik çapları en azından çocukların da böylesi takı eşyalarını kullandıklarını göstermektedir¹¹. Diğer yandan Orta ve Geç Bizans dönemi duvar resimlerinde bilezikler daha çok hizmetlilerin kollarında betimlenmiştir. Orta Bizans dönemi kadın elbiselerinin kol tasarımındaki değişimin de bileziklerin dirsek üzerine takılmak üzere bir moda olarak ortaya çıktığı şeklinde yorumlanır¹².

⁸ Sardes örnekleri için bkz. Saldern 1980: 98; İstanbul örnekleri için bkz. Hayes 1992: 401-408; İznik Tiyatrosu için bkz. Özgümüş 2000: 2-60; Amorium için bkz. Gill 2002: 79-98; Yumuktepe örnekleri için bkz. Köroğlu 2002: 72-355; Mezraa Höyük örnekleri için bkz. Yalçıklı-Tekinalp 2002: 170; Zeytinlibahçe Höyük için bkz. Frangipane-Alvora-Balossi-Siracusano 2002: 52; Müslüman-tepe örnekleri için bkz. Ay 2002: 495,501; Demre Aziz Nikolaos için bkz. Çömezoğlu 2007: 324-340; Pergamon örnekleri için bkz. Shwarzzer 2009: 85-109; Alexandria Troas için bkz. Schwarzzer 2009: 67-84; İstanbul Marmaray Yenikapı buluntuları için bkz. Atik 2009: 1-16; İstanbul Marmaray Sirkeci için bkz. Özgümüş 2009: 17-24; Güre-Ilıca için bkz. Yaraş-Yaraş 2009: 113; Hopken 2010: 153-164; Kemerhisar örnekleri için bkz. Zanon 2013: 181-197; Ayasuluk ve St. Jean Anıtı örnekleri için bkz. Fındık 2013: 31-48; Stratonikeia için bkz. Öztaşkın 2015: 175-188; Aigai örnekleri için bkz. Doğer-Armağan 2016: 28.

⁹ Korint bilezikleri için bkz. Davidson 1940: 297-324; Filistin örnekleri için bkz. Spear 1988: 51-61; 1992: 44-62; Suriye örnekleri için bkz. Harden 1936: 282. İsrail bilezikleri için bkz. Al-Bashaireh 2016: 17-34; Balkanlardaki buluntular için bkz. Djingov 1978: 149-157; Borisov 1989: 285-296; Han 1975: 115-116.

¹⁰ Spaer 1988: 60.

¹¹ Köroğlu 2002: 360.

¹² Parani 2005: 152.



Fotoğraf 2 - 2017 kazı sezonunda Z. Çakmakçı ve T. Hazinedar-Coşkun'un bir Anaia şişesini tımleme çalışmalarından bir görünüm.
/ A look from integration studies on a bottle of Anaia of Z. Çakmakçı and T. Hazinedar-Coşkun in 2017 excavation season.

Orta Çağ'da bilezik yapımı ile ilgili iki yöntemden söz edilir. Bunlardan ilki camın eriyik halde bulunduğu potadan noble yardımı ile alınan camın iki taraftan çekilip uzatılarak kerpeten benzeri bir aletle birbiri üstüne yapıştırılmasıyla elde edilir. Bu şekilde yapılmış örneklerle de dikişli bilezik denilmektedir. Bu yapıştırma işlemi sonrası bazı örneklerde uçlar törpü benzeri bir aletle düzeltilerek daha belirsiz hale getirilmiştir. İkinci teknikte ise yine noble yardımıyla alınan bir miktar cam, demir bir çubuğa geçirilerek istenilen büyüklüğe gelene kadar sürekli çevrilmektedir. Bu tip bilezikler de dikişsiz bilezikler olarak adlandırılır¹³. Bunun nedeni bileziğin birleşim uçlarının belli olmaması ve tek parça halinde üretilmesidir. Dikişsiz bilezikler çevirme teknikli olup çoğu zaman bu teknikle birlikte anılmaktadır¹⁴. Bizans dönemi bileziklerinde ise yaygın yöntem "dikişli bilezikler" de görülen tekniktir. Nedeni olasılıkla dikişsiz bileziklerin daha zahmetli üretilmesidir¹⁵.

Kadıkalesi bileziklerinin tümü dikişli yani birleşim yeri belli olarak üretilmiştir. Kısa süre öncesine kadar Kadıkalesi bileziklerinin camın eriyik halde bulunduğu potadan noble yardımı ile alınıp daha sonra iki ucunun birleştirilerek yapıldığını

varsaymaktaydık. Ancak son yıllardaki veriler farklı bir üretim şeklini de aklımıza getirdi: 2009 yılından başlayarak üç ayrı sektörden gelen bir grup bileziğin (Foto. 4) içinde henüz kıvrılmamış düz çubukların¹⁶ varlığı üretim konusunda bir kez daha düşüncemizi gerektirdi.

Bu düz çubuklar Kadıkalesi bilezikleriyle benzer cam yapısına sahip olup kalınlıkları da aynıdır. Olasılıkla bu çubuklar, bilezik yapımı için hazır halde bulmakta idi. Dikkati çeken bir diğer unsur da bu çubuklardan birinin önyüzünün ortasından yiv süslemenin geçmesidir. Buradaki en mühim konu bileziklerin daha çubuk halinde iken süslemelerinin yapılmış olduğudur. Nitekim söz konusu bu çubuk, katalogta dikdörtgen kesitli, önyüzünde tek sıra yivli bilezikler içinde yer alan örnek ile benzer özelliklere sahiptir (Şek. 17). Düz çubuklar üstüne süslemesi yapıldıktan sonra olasılıkla tekrar ısıtılarak, uçları birbiri üstüne gelecek şekilde halka şeklinde kapatılmaktaydı. Bu çubuklardan anlaşılacağı üzere öncelikle cam, çubuk halinde kesilip daha sonra varsa üstüne süslemesi işlenip en son da tekrar ısıtılıp yuvarlak bir objeye ya da zemine sarılarak uçları birleştirilmekteydi. Çubuklara dikkatle bakıldığında Kadıkalesi bileziklerinde görülen neredeyse tüm farklı tiplere ilişkin yarı işlenmiş cam çubuklarının olduğu görülür. Buradan hareketle Kadıkalesi bileziklerinin arkeolojik veriler ışığında önceden hazırlanan çubukların tekrar ısıtılmasıyla oluşturulduğu öngörmekteyiz. Bilezikler için yaptığımız bu önerme son yayınlarca da desteklenmektedir. İsrail'in kuzeybatısında yer alan Umm El-Jimal'in bilezikleri üzerine yapılan

¹³ Spear 1988: 52.

¹⁴ Çevirme tekniği için bkz. Uysal 2010: 43-54.

¹⁵ Alman rahip Theophilus tarafından 12. yüzyılda yazılan De Diversis Artibus (Çeşitli Sanatlar) adlı Latince el yazmasında cam eserlerin yapımı ve süsleme teknikleri ile ilgili bilgiler içeren De Anulis başlıklı bölümde halka bileziklerin ek yerleri belli olmayanların büyük bir maharet gerektiren değerli takılar olduğunu belirtmektedir. Yine bu bölümde tek parça üretilen bu cam bileziklerin Bizanslı cam ustalarca kolaylıkla yapıldığını söylenir (Dodwell 1961: 59).

¹⁶ 2009'da sarnıçtan uç, biri kale girişi önündeki işlikler ile diğeri kilisenin yakın çevresinden olmak üzere toplam beş bilezik çubuğuna sahibiz.



Fotoğraf 3 - 2012 Yılında Kilise çevresinden gelen Kadıkalesi Cam Bileziklerinden bir görüntü. / *An image of glass bracklets from the church around in 2012.*



Fotoğraf 4 - Bilezik Yapımında Kullanılan Hazır Cam Çubuklar. / *The glass rods used in bracklet production.*

çalışmalar, özellikle iki ucun birleşim yerinin belirgin olduğu örneklerde, önceden hazırlanmış olan çubukların tekrar ısıtılarak söz konusu süs takılarının üretilmiş olduğunu gösterir¹⁷. Yine Gülgün Köroğlu da Haluk Perk koleksiyonundaki emay teknikli bileziklerde üretimin çubuklarla yapıldığını, bu çubukların üzerleri bezendikten sonra halkaların tamamlandığını belirtmektedir¹⁸. Nitekim Metropolitan Müzesi'nde bulunan hayvan figürlü

gümüş bezemeli ve yayınlarda "Silver Stain Bracelets" olarak adlandırılan örneklerin de üretilirken öncelikle düz çubukların hazırlandığına, daha sonra üzerlerine istenilen desenin yapılıp, en sonda birleşim yerlerinin kapatılarak halka şekli verildiğine işaret edilmektedir. Bu bileziklerin üretim aşaması ile ilgili olarak; çubuk yapımı, süslemenin işlenmesi ve halka şekline getirilmesi gibi farklı işlemlerin tek bir atölyede değil birbirinden farklı işliklerde oluşturulduğu varsayılmıştır¹⁹. Buna göre üretim yapılan merkezlerde olasılıkla birden fazla atölye vardı ve bu atölyelerin hepsinin işlevi birbirinden farklıydı. Kadıkalesi bilezikleri arasında iki örneğine rastladığımız bu teknikli bileziklerin de üç aşamalı olarak, yan yana farklı işliklerde ve sözü edilen yöntemle üretildiğini düşünmekteyiz. Katalogda Kadıkalesi örneklerinden dikdörtgen kesitli boyalı bileziklerin içinde yer alan örnekte yukarıda sözü edilen yöntemle üretilmiş olmalıdır (Şek. 15). Yine katalogda dikdörtgen kesitli bileziklerin boyalı grubunda bulunan emay teknikli bileziğinde öncelikle cam çubuk halinde üretilip daha sonra istenilen desenin oluşturulup en sonda halka şekline getirilerek üretildiğini varsaymaktayız (Şek. 14).

Kuşadası Kadıkalesi cam buluntuları içinde yer alan bilezikler, farklı biçimleri ve özenli işçilikleriyle dikkat çekmektedir. Bilezikler, cam eserler arasında sayısal yoğunluk bakımından dördüncü sırada yer alıp 2001 yılından 2016 yılına kadar 1513 adet parçası buluntularımız arasındadır. Bu örneklerde çoğunlukla zemin rengi olarak opak siyah renk kullanılmıştır. Siyah zemin üzerine de farklı renklerde bir ya da birden fazla birbirine paralel uzanan cam ipleri sarılmaktadır. Bezemesiz bileziklerde ise en yaygın görülen renk koyu mavidir. Opak siyah ve koyu mavi renkten sonra bileziklerde tercih edilen renkler ise mavi, sarı, yeşil, açık kahverengi ve şeffaf açık yeşildir. Cam bileziklerin çapları ise 4-9 cm arasında değişirken kalınlıkları 0,6 – 1,3 cm arasındadır. Bilezikler önce kesitlerine daha sonra da bezemelerine göre çeşitli alt gruplara ayrılmaktadır. Kadıkalesi bilezikleri ile ilgili ilk çalışmadaki tipoloji, yayınlarda da görüldüğü gibi kesitlerine göre oluşturulmuştur²⁰. Buna göre Kadıkalesi bilezikleri genel anlamda Yuvarlak, Yarım Yuvarlak ve Dikdörtgen Kesitli olmak üzere üç ana grup altında toplanmaktadır.

¹⁷ Bashaireh 2016: 18.

¹⁸ G. Köroğlu makalesinde Haluk Perk Müzesi'nde yer alan emay teknikli bilezikleri konu almıştır. Ayrıntılı bilgi için bkz. Köroğlu 2011: 80-93.

¹⁹ Lüster teknikli bilezikler olarak da adlandırılan bu örnekte yeşil renkli zemin üzerine gümüş ile beyaz renkli figürlü bezemeler yapılmıştır. Kuş figürü bilezik üzerinde üç defa tekrar edilmiştir. Bu kuş figürlerinin arasında da dikey çizgiler ile zikzak bezemeler yer almaktadır. Ayrıntılı bilgi için bkz. D. Whitehouse-L. Pilosi-M.T. Wypyski 2000: 93.

²⁰ Bu konuda ilk öneri. Z. Çakmakçı tarafından doktora tezinde yapılmış ve yine kendisinin bir yayınında tekrarlanmıştır. Bkz. Çakmakçı 2008: 289-306.

Kadıkalesi bilezikleri içinde 816 adet parça ile en yaygın görülen grup Yuvarlak Kesitli bileziklerdir. İkinci sırada ise 584 parça ile Dikdörtgen Kesitli bilezikler yer alırken 108 adet parça ile Yarı Yuvarlak Kesitli bilezikler üçüncü yoğun grubu oluşturur. Bileziklerin kale içindeki buluntu yerlerine bakacak olursak toplu camların geldiği sarnıç, alt yapı giriş ağızı, kuzey ve güney yan nefler camların en çok toplandığı yerlerdir. Ancak sayısal anlamda en yoğun cam bileziklerin geldiği alan, ışık diye tabir ettiğimiz olasılıkla kalenin iskân tarihlerinde kullanılan küçük mekanlardan oluşan atölyeler kısmından gelmektedir. Yaklaşık sekiz yüz adet cam bilezik parçasının toplandığı bu alanda olasılıkla bilezik üretimi yapılmaktaydı.

Sonuç

Kadıkalesi'nin cam buluntuları kalenin Bizans dönemine ilişkin diğer buluntularının görkemi ile boy ölçüşecek niteliktedir. Denize olan konumu, henüz limana ilişkin arkeolojik veri olmasa da burasının bir liman kalesi olduğunun kanıtıdır ve ticari üretimin zenginliği de kalenin kolaylıkla deniz aşırı ticarete el verdiğini gösterir. Kazının verileri Anaia'nın Orta Çağ ticaret ağında ihracat kadar ithalat açısından da etkin bir rolü olduğunu ortaya koymuştur. Söz konusu arkeolojik bulgular Kadıkalesi'nde camla birlikte sırlı-sırsız seramikler ve kuyumculukla alakalı eserler üretildiğini göstermektedir²¹.

Kadıkalesi/Anaia bileziklerinde görülen kesit ve bezeme tipleri aslında Bizans dönemine ait örneklerle benzerdir. Ancak Kadıkalesi Bizans bileziklerinde karşımıza çıkan çarpıcı renkler, biçim ve süslemelerindeki albenili görünüm onları diğerlerinden farklı kılar (Foto. 3). Bugüne kadar sadece ikisi tüm, ikisi parçalar halinde dört bilezik bütün olarak bulunup hepsi anıtsal kilisenin güney yan nefindeki bir çocuk mezarından gelmiştir. Bu örnekler dışındaki tüm bilezikler kırık ve noksandır. Kale buluntusu bilezikler, birçok tipte ve farklı süslemeler içermelerinin yanında önceden hazırlanmış çubuklardan imal edilmiş olmaları ile yeni veriler sunmaktadır.

²¹ Cam üretiminin verileri olan frit ve cürüflar konusunda bkz. Coşkun 2013: 125-134. Diğer yandan Mercangöz 2013: 25, 26'da "2001 yılında başlayan kazının ilk yıllarında kale içinden ve dışından gelen Bizans dönemine ait sayısız seramik buluntusu, hatalı üretim atıkları ve sırlanmamış astarlı parçalar Kadıkalesi'nde var olan bir çömlekçiliğe işaret etmişlerdi. 2002 yılında güney surun dışında önce ne olduğunu anlamadığımız bir kil yığını ile onun hizasında ve kalenin içinde 2004 yılında kısmen açılan bir kil havuzu seramik üretiminin ilk arkeolojik bulguları oldu. Üstelik buluntular Kadıkalesi'ndeki üretimin sırlı ve sırsız kap-kaçakla sınırlı olmadığını gösterdi: çok sayıda cam parçasının yanında frit ve cürüflar camcılığın, üç küpe kalıbı ise kuyumculuğun varlığını ortaya koydu" denilmektedir. Kuyumculukla ilgili üretim ve bir küpe kalıbı için ayrıca bkz. Mercangöz 2005; 205-223 Mercangöz 2007a: 77; bir başka kalıp için de bkz. Mercangöz 2011: 13-23.

Aslında günümüze kadar pek fazla söz edilmemiş olan cam çubukların Kadıkalesi'ne ait örnekleri ilk kez bu yayınlarda bilim dünyasına tanıtılmaktadır. Yani Kadıkalesi buluntularındaki üretime ilişkin ayrıntılar Bizans camcılığı konusunda bilinenlere yeni veriler sunması açısından dikkate değerdir. Gerçekten söz konusu cam çubukların ticaretine ilişkin bilgilerimiz Serçe Limanı Batığından bilinmekteydi. Buna göre batıdaki fritler ve kırık cam parçalarının yanında cam çubuklar, üretim yapılan imalathanelere deniz yoluyla ulaştırılmaktaydı²².

Kalede 2001-2016 kazı sezonlarında 20.862 adet cam parçanın içinden 1500 kadarının bileziklere ait olması azımsanacak bir durum değildir. Belki yukarıda sözü edilen mezardan gelenlerin dışında tümü ticari üretimin kalıntılarıdır. Bu da günümüzde Hindistan'dakine benzer bir seri üretime işaret etmektedir. Bu üretim serisi içinde bileziklerin, masa kaplarından aydınlatma gereçlerine değin çeşitlilik gösteren lüks kullanım eşyalarından ayrı bir yerinin olduğunu düşünmekteyiz. Kuşkusuz Bizans dönemine ait cam buluntulara bakıldığında çoğunlukla aydınlatmaya yönelik ya da takı eşyalarından bileziklere yönelik örneklerin olduğu gözlenir. Bir başka ifadeyle Kadıkalesi'nde bu iki buluntu grubunun yanında yine dış pazarı olan özenli bardakları, lüks tüketime yönelik ayaklı kâseleri, kendine özgü biçimi ile başka yerde rastlanmayan Anaia şişeleri ile geniş kullanım alanı olan çeşitli türde kapların üretildiği gözlenir. Özellikle Kadıkalesi'ne özgü üretim olan Anaia şişelerine ayrıca değinmek gerekirse, yayınlara göre şişelerin sadece Bergama, Alanya ve Korint gibi ender kazılarda ve sayılı örneklerle karşımıza çıktığı görülür. Oysa Kadıkalesi'nde bulunan bu tipe ait 862 adet şişe parçasının olması söz konusu kapların yayılımının çok daha geniş olması gerektiğini düşündürür. Bu arada bu şişelerin yine yerel olarak üretilen parfüm ve eczalarla doldurulup satılmış olabileceklerini ifade etmeliyiz. Bu konudaki derin bir araştırmayı geleceğe bırakıyoruz.

Cam bileziklerin yüzyıllardır değişmeyen biçimlerde olmaları ve benzer süslemeler göstermeleri malzemeyi tarihlendirmede sorun yaratsa da genelde Bizans dönemi kazı buluntuları olan örnekler stratigrafik olarak değerlendirilirler. Çoğunlukla da bunlar 11.-13. yüzyıllara aittirler²³. Örnekler de kendi içlerinde iki ayrı kronoloji ile tanımlanır: Bizans dönemine ait boyalı bilezikler genellikle 9.-11. yüzyıllara; cam ipi bezemeliler de 12.-13. yüzyıllara atfedilirler²⁴.

²² Doorninck 1988: 58-59.

²³ Saldern 1962: 12/21, pl. 7/20; Saldern 1980: 99/738; 99/pl.18/750; Gill 2002: 108, fig. 1/23 (449, 452, 454, 458, 465); 230, fig.2/31 (592-94, 597-99, 601-03); Köroğlu 2002: 368, lev. III.48-56; Davidson 1952: 264, pl. 112/2144-47; Borisov 1989: 296, fig.352.

²⁴ Borisov 1989: 296.

Kadıkalesi'nde üç adet boyalı örneğin yanında bini aşkın cam ipi süslemeli bileziğin varlığı bu genel kronolojiye uymaktadır. Diğer yandan Kadıkalesi'ne ait bileziklerin tarihlendirilmeleri genelde kazının arkeolojik bulguları doğrultusunda ve seramik vs. ticari üretime göre 13. yüzyılın ikinci yarısından 14. yüzyılın başlarına değin uzatmak mümkündür. Zira bu zaman dilimi kimi kaynaklar ile bileziklerin geldikleri buluntu konteksti içinde, söz konusu yıllara tarihlendirilen sırlı seramiklerle doğrulanır²⁵.

Katalog

I. Yuvarlak Kesitli Bilezikler

Kadıkalesi bilezikleri içinde 816 adet parça ile en yoğun sayısal veriye sahip olan gruptur. Bu tip bilezikler kendi içinde, iki ana gruba ayrılmakta ve bu iki grupta yine alt tiplere bölünmektedir.

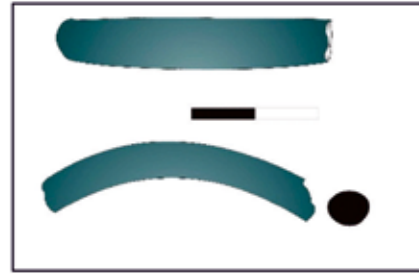
I.1. Düzgün Yuvarlak Kesitli Bilezikler

A. Tek Renkli Yuvarlak Kesitli Bilezikler

Kadıkalesi camları arasında sıklıkla rastlanan bu tip bilezikler Roma döneminden itibaren görülür. Bileziklerin çoğu düzgün olmayan yuvarlak kesite sahiptir. Bu örneklerin çapı 4 cm ile 8 cm arasında değişiklik göstermektedir. Kalınlıkları ise 0,5 cm ile 0,7 cm arasındadır. Kadıkalesi örneklerinde en çok tercih edilen renkler ise koyu mavi, mavi, mavi-yeşil, yeşil, koyu yeşil, şeffaf açık yeşil ve opak siyahtır (Şek. 1).

²⁵ Z. Mercangöz, Kadıkalesi'nin tarihsel süreci ile ilgili olarak, "İtalyan noter kayıtları ile de faaliyetlerinden haberdar olduğumuz Latin tüccarların deniz aşırı seramik ticaretine ilişkin yazılı belgemiz olmasa da, şarap ticaretinin de işaret ettiği gibi, söz konusu üretimleri 13. yüzyılın son çeyreğine ve hatta 14. yüzyıl başlarına atfetmek mümkündür. Yerel atölyeler de bu yeni patronlar için onların taleplerine ve hatta onların öngördükleri malzemelere göre üretim yapıyor olmalıydılar. Bu nedenle Anaia'yı, 12.-13. yüzyıllarda Latinlerin yaşadığı Kıbrıs'ın Paphos gibi bir liman yerleşimi ile seramik üretiminde 12. yüzyılın ağırlıklı olduğu Korinthos gibi büyük bir merkezle karşılaştırarak, bunların ardından önem kazanmış görünen bir üretim merkezi olarak düşünmekteyiz. Diğer bir deyişle Anaia "Frenk işi" diyebileceğimiz ve tüm Akdeniz'de örneklerini bulduğumuz kaplarla Ege tipi seramiklerin geç örneklerinin üretim merkezi idi. Buna göre, 12. yüzyıldan 13. ve hatta 14. yüzyıla kadar devam eden bir üretim ve bezeme repertuarının, Kadıkalesi'nde küçük farklılıklarla tekrarlandığı küresel bir üretimden bahsetmek yanlış olmayacaktır" diyerek kale üretimleri söz konusu yüzyıllara tarihlendirilmektedir (Mercangöz 2013: 174). Diğer yandan aynı yayında cam konusunda da "Malzemedeki çokluk, Z. Mercangöz'ün Anaia (Kadıkalesi) sırlı ve sırsız kapları için dile getirdiği deniz aşırı pazarlarda, ticari cam üretiminde bileziklerin de bir yerinin olduğunu gösterir. Yine de kuşkusuz son sözü arkeometrik araştırmalar söyleyecektir." açıklaması yapılır.

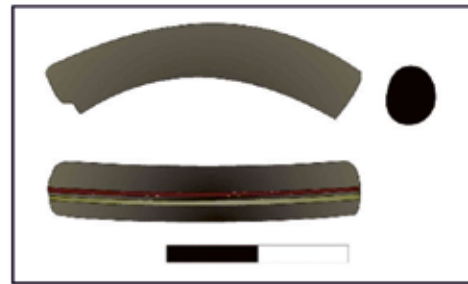
Bu tipe ait benzer örnekler, Sardes, Amorium, Demre Aziz Nikolaos, Stratonikeia, Alexandria Troas ve Korint kazılarında görülmektedir²⁶. Amorium ve Sardes örnekleri Orta Bizans Dönemine, Demre Aziz Nikolaos ve Korint buluntuları ise Geç Bizans Dönemine tarihlenir²⁷. Bu bileziklerin benzer örnekleri sadece Bizans döneminde değil İslam camcılığında da kullanılmış olup çeşitli örnekleri Kubadabad kazılarında da ele geçirilmiştir²⁸.



Şekil 1 - Tek Renkli Yuvarlak Kesitli Bilezik (Çizim: T. Hazinedar-Coşkun) Çap: 8 cm; Kalınlık: 0,6 cm; K.B: 4,5cm

B. Cam İpi Bezemeli Yuvarlak Kesitli Bilezikler

Kadıkalesi buluntuları arasında sıklıkla görülen tiptir. Bileziklerin tümü siyah opak renkli olup ön yüzlerinden bir veya iki sıra halinde birbirine paralel cam ipi bezeme geçmektedir. Bilezikleri oluşturan ince renkli çubuklar muhtemelen daha önceden hazır halde bulunmaktaydı. Bu renkli çubuklar, olasılıkla onlara göre daha sıcak olan opak siyah renkli zemin üzerine sarılıp sonradan çubuğun iki ucunun birleştirilmesiyle halka şekline getirilmektedir. Ele geçirilen bileziklerin çapları 6 cm ile 9 cm arasında, kalınlıkları ise 0,5 cm ile 0,7 cm arasında değişmektedir. Bileziklerin zemini tüm örneklerde siyah opak renklidir. Cam ipi süslemeler ise kırmızı, zeytin yeşili, bordo ve gri renklidir (Şek. 2).



Şekil 2 - Dış Yüzü Cam İpi Bezemeli Yuvarlak Kesitli Bilezik (Çizim: T. Hazinedar-Coşkun)

²⁶ Benzer örnekler için bkz. Çakmakçı 2008: 289, 290; Çömezoglu 2007: 574/250, 230,234; Davidson 1952: 263/2142; Gill 2006: 107/325, 396; Gill 2006: 229/399; Öztaşkın 2016: 179; Saldern 1980: 100/768; Schwarzer 2009: 109/62.

²⁷ Amorium için bkz. Gill 2006: 107; Sardes için bkz. Saldern 1980: 100, Demre Aziz Nikolaos için bkz. Çömezoglu 2007: 573.

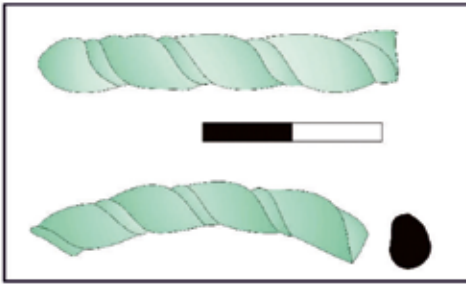
²⁸ Uysal 2013: 137, Res. 139/1,3,5.

Bu bileziklere ait benzer örnekler Amorium kazılarında görülmekte olup Orta Bizans Dönemi'ne tarihlenir²⁹.

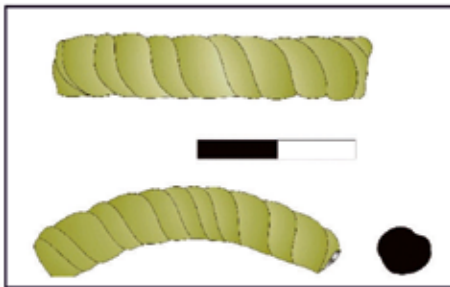
I. 2. Bükümlü Yuvarlak Kesitli Bilezikler

A. Tek Renkli Bükümlü Bilezikler

Kadıkalesi bilezikleri arasında sıklıkla rastladığımız bu tip bilezikler tek renkli hazırlanan çubukların alet yardımıyla kendi eksenleri etrafında bir veya daha fazla döndürülerek iki ucunun pens benzeri bir aletle birleştirilmesiyle oluşturulur. Üretim esnasında yapılan döndürme işlemi fazla yapılırsa sık bükümlü birkaç kez yapılırsa da seyrek bükümlü bilezikler üretilmektedir (Şek. 3, 4). Bu tipe ait örneklerin çapları 6 cm ile 8 cm, kalınlıkları ise 0,5 cm ile 0,7 cm arasında değişmektedir.



Şekil 3 - Tek Renkli Seyrek Bükümlü Yuvarlak Kesitli Bilezik (Çizim: T. Hazinedar-Coşkun) Çap: 8cm; K: 0,6 cm; K.B: 3,6cm



Şekil 4 - Tek Renkli Sık Bükümlü Yuvarlak Kesitli Bilezik (Çizim: T. Hazinedar-Coşkun) Çap: 6 cm; K: 0,7 cm; K.B: 3,9cm

Tek renkli seyrek bükümlü bileziklerin benzer örnekleri Amorium, Yumuktepe ve Demre Aziz Nikolaos Kilisesi kazılarında görülür. En çok kullanılan renkler ise sarı, açık yeşil, mavi, açık mavi, açık yeşil- açık mavi tonlarıdır. Tek renkli sık bükümlü bileziklerin benzerleri Amorium, Yumuktepe, Demre Aziz Nikolaos, Marmaray, Sirkeci ve Pergamon kazısı buluntularında görülür³⁰. Örnekler Amorium'da Orta ve Geç Bizans'a;

²⁹ Benzer örnekler için bkz. Çakmakçı 2008: 291/220; Gill 2006: 108/F.1/24/471; Gill 2006: 231/F. 2/32/629.

³⁰ Tek renkli seyrek bükümlü bilezikler için bkz. Çakmakçı 2008: 293/224; Davidson 1952: 263/pl. 112/2140; Çömezoğlu 2007: 574/246; Gill 2006: 230/f. 2/30/563; Köroğlu 2002: 368/Lev. III/60; Uysal 2013: 137, Res. 139/2. Tek renkli sık bükümlü bilezikler için bkz. Atik 2009: 14/69; Çakmakçı 2008: 292,293;

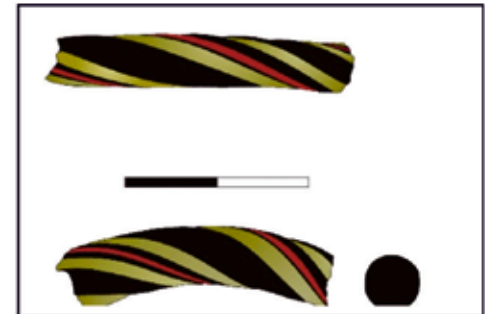
İstanbul Saraçhane'de 11. yüzyılın ortasına; Yumuktepe ve Aziz Nikolaos Kilisesi'nde 11.-13. yüzyıla tarihlenir. Ayrıca bu tipe ait benzer örneklerin İslam bileziklerinde de kullanıldığını Kubadabad kazısı buluntularından görmekteyiz³¹.

B. Çok Renkli ve Bükümlü Yuvarlak Kesitli Bilezikler

Kadıkalesi cam bilezik buluntuları arasında en yaygın görülen gruptur. Bükümlü bilezikler birden çok farklı renkte önceden hazırlanmış cam çubukların tekrar ısıtılıp uçlarının bükülüp birleştirilmesiyle oluşturulur. Bazen üretim esnasında öncelikle, zemin olarak siyah opak rengin yapılab ve henüz cam sıcak iken üzerine yine önceden hazırlanmış olan farklı renkli çubukların sarılmış olduğu da gözlenir. Çubuklar sarıldıktan sonra kendi eksenleri etrafında bir veya birkaç kez döndürülerek bükülür. Üretim işlemi sırasında cam iplerinin bazı örneklerde birbirlerine simetrik olarak sarıldığı kimi örneklerde ise asimetric olarak sarıldığı gözlenir. Bükümlü bileziklerin çapları 6 cm ile 10 cm arası değişiklik gösterirken kalınlıkları ise 0,5 cm – 0,7 cm arasındadır. En çok tercih edilen renkler ise opak siyah, zeytin yeşili, kırmızı, gri, bordo, sarı ve mavi tonlarıdır (Şek. 5, 6).



Şekil 5 - Çok Renkli ve Simetrik Bükümlü Yuvarlak Kesitli Bilezik (Çizim: T. Hazinedar-Coşkun) Çap: 9cm; K: 0,5 cm; K.B: 5,5cm



Şekil 6 - Çok Renkli ve Asimetrik Bükümlü Yuvarlak Kesitli Bilezik (Çizim: T. Hazinedar-Coşkun) Çap: 8, 4 cm; K: 0,6 cm; K.B: 3,3

Çömezoğlu 2007:574/245, 247, 249; Gill 2006: 108/F. 1/23/423, 425; Gill 2006: 230/F. 2/30/583,584; Köroğlu 2002: 368/Levha III/57-59, Özgümüş 2009: 23/17; Schwarzer 2009:109/66.

³¹ Uysal 2013: 139, Res. 145/1, 2.

Çok renkli simetrik bükümlü bileziklerin benzerleri Amorium, Yumuktepe, Sardes, Alexandria Troas, Pergamon ve Korint kazılarında görülür. Çok renkli asimetrik bükümlü bileziklere ise Yumuktepe, Korint ve Pergamon kazılarında rastlanmaktadır³². Bu tipe ait Sardes örnekleri 13. -14 yüzyıla; Amorium bilezikleri Orta ve Geç Bizans'a, Yumuktepe bilezikleri 10-12. yüzyıl arasına tarihlenir³³.

II. Yarı Yuvarlak Kesitli Bilezikler

Kadikalesi bilezikleri içinde 108 parça ile diğer kesit tiplerine göre daha az görülen gruptur. Bu bilezikler dış yüzlerinin yuvarlak ya da düz oluşlarına göre iki ana gruba ayrılır. Bu iki grupta bezemeli ya da bezemesiz oluşlarına göre alt tiplere bölünmektedir.

II.1. Dış Yüzü Yuvarlak, Yarı Yuvarlak Kesitli Bilezikler

Bilezikler, cam çubukların tekrar ısıtılarak düz bir yere sarılıp uçlarından çekilip birleştirilmesiyle oluşturulur. Çoğu bilezik düzgün olmayan kesite sahiptir. Önyüzü yarı yuvarlak formlu olan bileziklerin iç yüzleri olasılıkla bir zemine sarıldığından düzdür.

A. Tek Renkli Dış Yüzü Yuvarlak, Yarı Yuvarlak Bilezikler

Bu tip bileziklerin dış yüzleri yuvarlak iken iç yüzleri düzdür. Bunun nedeni olasılıkla cam çubuğun ısıtıldıktan sonra düz bir objeye ya da zemine sarılmasıdır. Kadikalesi'ne ait bileziklerin çapları 6 cm ile 8 cm arasında olup kalınlıkları 0,5 cm ile 0,8 cm arası değişmektedir. En çok tercih edilen renkler opak siyah, koyu mavi, mavi, yeşil, şeffaf yeşil tonlarıdır (Şek. 7).

Benzer örnekleri, Yumuktepe, Demre Aziz Nikolaos ve Stratonikeia buluntularında görülmektedir. Yumuktepe örnekleri Orta Bizans'a, Demre bilezikleri 11.-13. yüzyıla; Stratonikeia örnekleri ise Erken Bizans Dönemi'ne tarihlenmektedir³⁴.

³² Çok renkli simetrik bükümlü bilezikler için bkz. Çakmakçı 2008: 295; Davidson 1952: 264/pl. 112/2144, 2145, 2146; Gill 2006: 108/F. 1/23/454, 465; Gill 2006: 230/F. 2/31/598, 599; Köroğlu 2002: 368/ Levha III/48, 50; Saldern: 1980: pl. 18/750; Schwarzer 2009:109/61-62. Çok renkli asimetrik bükümlüler için bkz. Çakmakçı 2008: 296; Davidson 1952: 264/pl. 112/2147; Gill 2006: 108/F. 1/23/449, 452; Gill 2006: 230/F. 2/31/593; Köroğlu 2002: 368/ Levha III/48, 51-53, Schwarzer 2009:109/68.

³³ Saldern 1980: 99, Gill 2006: 108/F. 1/23/454, 465, 449, 452; Gill 2006: 230/F. 2/31/598, 599; Köroğlu 2002: 368/ Levha III/ 51-53.

³⁴ Benzer örnekler için bkz. Çakmakçı 2008: 297/231, Çakmakçı 2008: 298/233; Çömezoğlu 2007:326; Gill 2006: 107/F. 1/22/356; Taşkın 2015: 179.



Şekil 7 - Dış Yüzü Yuvarlak ve Tek Renkli Yarı Yuvarlak Kesitli Bilezik (Çizim: T. Hazinedar-Coşkun) Çap: 8 cm; K: 0,6 cm; K.B: 4,4cm

B. Cam İpi Bezemeli Dış Yüzü Yuvarlak, Yarı Yuvarlak Kesitli Bilezikler

Bilezikler, önceden hazırlanan renkli cam çubukların tekrar ısıtılarak opak siyah renkli zemin üzerine eklenip daha sonra iki ucun birleştirilmesiyle üretilir. Olasılıkla ısıtılan siyah opak renkli zemin daha sıcak, üzerine yapıştırılan renkli çubuk ise daha soğuktur. Bu tip bileziklerde en çok opak siyah renk kullanılıp üzerine, bir veya daha fazla birbirine paralel uzanan cam ipi süslemeler sarılır. Cam ipi süslemeler genellikle kırmızı, zeytin yeşili, sarı ve gri renklidir. Bileziklerin çapları genellikle 5 cm – 8 cm arası, kalınlıkları ise 0,6 cm ile 0,8 cm arasında değişir (Şek. 8).



Şekil 8 - Dış Yüzü Yuvarlak ve Cam İpi Bezemeli Yarı Yuvarlak Kesitli Bilezik (Çizim: T. Hazinedar-Coşkun) Çap: 7,6 cm; K: 0,7 cm; K.B: 2,6cm

Benzer örneklerine Amorium, Demre Aziz Nikolaos ve Stratonikeia buluntuları arasında rastlanmakta olup bilezikler Orta Bizans Dönemi'ne tarihlendirilir³⁵.

II. 2. Dış Yüzü Hafif Düzleştirilmiş Yarı Yuvarlak Kesitli Bilezikler

Kadikalesi bilezikleri içinde nadir görülen örneklerdir. Ancak yine de bu bileziklerin iki grubu da cam buluntuların arasında yer alır.

³⁵ Benzer örnekler için bkz. Çakmakçı 2008: 298/234; Gill 2006: 231/F. 2/32/606,633, Taşkın 2015: 181.

A. Tek Renkli Dış Yüzü Hafif Düzleştirilmiş Yarı Yuvarlak Kesitli Bilezikler

Bilezik çubuk halinde iken olasılıkla bir alet yardımıyla önyüzüne hafif bastırılarak düzleştirilir. Bu yüzden cam çubuğun iç yüzü bombeli dış yüzü ise düzdür. Tek renkli bileziklerde en çok tercih edilen renkler, opak siyah, koyu mavi ve şeffaf açık yeşildir. Bu örneklerin çapları 5 cm ile 8 cm arasında değişmektedir. Kalınlıkları ise 0,5 cm ile 0,7 cm arasındadır (Şek. 9).

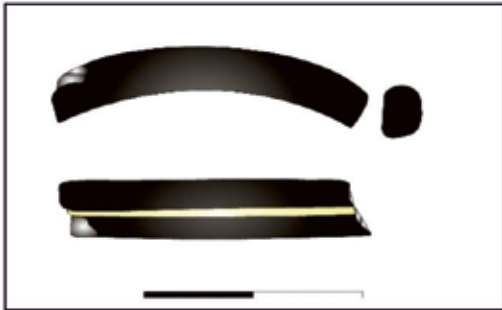


Şekil 9 - Dış Yüzü Hafif Düzleştirilmiş Yarı Yuvarlak Kesitli Bilezik (Çizim: T. Hazinedar-Coşkun) Çap: 6 cm; K: 0,6 cm; K.B: 4,3cm

Bileziklerin benzerleri, Amorium ve Stratonikeia buluntuları arasında olup Orta Bizans Dönemine tarihlendirilir³⁶.

B. Cam İpi Bezemeli Dış Yüzü Hafif Düzleştirilmiş Yarı Yuvarlak Kesitli Bilezikler

Bilezik çubuk halinde iken olasılıkla bir alet yardımıyla önyüzüne hafif bastırılarak düzleştirilerek oluşturulmaktadır. Bu kez çubuk henüz sıcak iken en öncelikle ön yüzüne süslemesi yapılır daha sonra halka şekline getirilir. Bu tip bileziklerde siyah opak zemin üzerinde bir veya birkaç sıra halinde birbirine paralel uzanan cam ipi süsleme geçmektedir. Cam ipi süslemeler ise genellikle kırmızı, zeytin yeşili, gri ve sarı



Şekil 10 - Dış Yüzü Hafif Düzleştirilmiş Cam İpi Süslemeli Yarı Yuvarlak Kesitli Bilezik (Çizim: T. Hazinedar-Coşkun) Çap: 6, 8 cm; K: 0,7 cm; K.B: 3,2cm

renklidir. Cam ipi bezeli bu bileziklerin çapları 5 cm ile 8 cm arasında değişirken kalınlıkları 0,5 cm ile 0,7 cm arasındadır (Şek. 10).

Benzer örnekler, Amorium ve Stratonikeia buluntuları arasında olup, bilezikler Orta Bizans Dönemine tarihlenir³⁷.

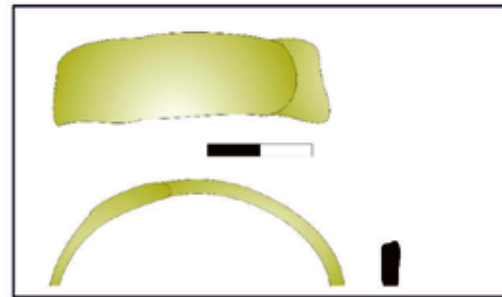
III. Dikdörtgen Kesitli Bilezikler

Kadıkalesi dikdörtgen kesitli bilezikleri, yuvarlak kesitli bileziklerden sonra 584 adet cam parça ile en fazla görülen kesit biçimidir. Bu bileziklerde kendi içinde üç ana tipe ayrılmakla birlikte her tip kendi içinde çeşitli alt gruplara bölünmektedir.

III. 1. Düzgün Dikdörtgen Kesitli Bilezikler

A. Tek Renkli Düzgün Dikdörtgen Kesitli Bilezikler

Düzgün dikdörtgen kesitli bilezikler cam çubukların düz bir yere sarılıp, üzerine bir alet yardımı ile bastırılıp uçlarının bir araya getirilmesiyle oluşturulur. Bu tip bileziklerde en çok kullanılan renkler koyu mavi, yeşil, açık yeşil, mavi ve açık kahverengi tonlarıdır. Bileziklerin çapları genellikle 5 cm ile 10 cm arasında değişirken kalınlıkları 0,7 cm ile 1,2 cm arasındadır (Şek. 11).



Şekil 11 - Tek Renkli Düzgün Dikdörtgen Kesitli Bilezik (Çizim: T. Hazinedar-Coşkun) Çap: 4,8 cm; K: 1,2 cm; K.B: 4,9cm

Benzer örnekleri Demre Aziz Nikolaos ve Saraçhane buluntularında görülmektedir. Saraçhane buluntuları 11. yüzyılın ortasına tarihlenir³⁸.

³⁶ Çakmakçı 2008: 298/233; Gill 2006: 107/F. 1/22/367; Taşkın: 2015, 181.

³⁷ Çakmakçı 2008: 298/234; Çömezoğlu: 2007, 574/237-239; Gill 2006: 107/F. 1/22/367.

³⁸ Çakmakçı 2008: 299/235; Çömezoğlu 2007: 574/237-239; Hayes 1992: 408/F. 152/53.

B. Cam İpi Bezemeli Düzgün Dikdörtgen Kesitli Bilezikler

Bilezikler cam çubukların düz bir yere sarılarak, cam ipi süslemeleri yapıp üzerine bir alet yardımı ile bastırılıp uçlarının bir araya getirilmesiyle oluşur. Üretim sırasında renkli cam çubuklar önceden hazır halde bulunmakta idi. Bileziği oluşturan siyah opak renkli zemin, renkli çubuklara göre daha sıcak olmalıdır. Bu tip bileziklerde zemin rengi çoğunlukla opak siyah olup üzerinde kırmızı, zeytin yeşili ya da gri renkli cam ipleri bir veya iki sıra halinde birbirine paralel halde yer almaktadır. Bu tip bileziklerin çapları 6 cm ile 9 cm arası değişirken kalınlıkları 0,6 cm ile 1,1 cm arasındadır (Şek. 12).



Şekil 12 - Cam İpi Bezemeli Düzgün Dikdörtgen Kesitli Bilezik (Çizim: T. Hazinedar-Coşkun) Çap: 7 cm; K: 0,7 cm; K.B: 2,7cm

Benzer örnekleri Amorium ve Pergamon buluntularında görülmektedir³⁹. Amorium bilezikleri Orta Bizans Dönemi'ne tarihlendirilmektedir.

C. Emay (Boya) Teknikli Düzgün Dikdörtgen Kesitli Bilezikler

Düzgün dikdörtgen kesitli bilezikler arasında yer alan boyalı bilezikler Kadıkalesi buluntuları arasında ender olarak görülür⁴⁰. Bu tip bileziklerde öncelikle cam, çubuk haline getirilmekte olup daha sonra üstüne istenilen süslemeler yapılarak en son iki uç birbirinin üstüne yapıştırılır. Bugüne kadar yapılan kazı sezonlarından bir adet kırık parça halinde ele geçirilen boyalı bilezik üzerlerinde yer alan bezemeler, cam yüzeyindeki dökülme ve aşınmalardan dolayı seçilememektedir. Söz konusu erguvan renkli kırık parçanın üzerinde spiral bezemeler seçilmektedir. Bileziğin asıl rengi koyu mavi

³⁹ Çakmakçı 2008: 299/236; Gill 2006: F. 1/24/ 475, 484; Gill 2006: F.2/32,611,639; Schwarzer 2009: 109/69.

⁴⁰ Emay tekniğinde, doğrudan cam üzerine yapılmış emay ya da boya tekniğinde desenlere uygun olarak fırça yardımıyla uygulanan renkli boya, kontrollü bir fırınlama sayesinde kalıcı olması sağlanmaktadır. Gümüş ya da altın yaldızlama da benzer şekilde camların bezemesinde kullanılmıştır. Yağ, reçine, arap zankı içine renk pigmentleri katılmasıyla elde edilmiş boya, fırça yardımıyla sürülmektedir (Koroğlu 2011: 86).

olup üzeri önce erguvan rengi ile tamamen boyanmıştır. Daha sonra erguvan renkli zemin üzerine bu renkten birkaç ton daha açık spiral süslemeler işlenmiştir (Şek. 13). Kadıkalesi'ndeki bini aşkın bilezik içerisinde tek örnek olması bu bileziğin olasılıkla ithal üretilmiş olduğunu düşündürür.



Şekil 13 - Boyalı Düzgün Dikdörtgen Kesitli Bilezik (Çizim: T. Hazinedar-Coşkun) Çap: 7,4 cm; K: 1,2 cm; K.B: 2,9cm

Yine bu grup bilezikler arasında bezemelerin bu sefer boya pigmentleriyle değil de gümüş ile yapılmış olan birkaç cam bilezik dikkati çeker. Bu tip bilezikler literatürde Silver Stain ya da Lüster teknikli olarak adlandırılmaktadır. Bileziklerde öncelikle cam çubuklar üretilip üzerine gümüş boya ile istenilen desenin oluşturulduktan sonra uçlarının birleştirilmesiyle halka biçimine getirilmektedir. Bu grup bilezikler genellikle açık yeşil ve açık mavi renklidir. Bu zemin üzerine ise beyaz renkli süslemeler yer almaktadır. Bugüne kadar ele geçirilen bu tipe ait örnekler üzerine figürler çok seçilememekle birlikte genellikle spiral formlar ve geometrik desenler görülebilmektedir (Şek. 14).



Şekil 14 - Boyalı Düzgün Dikdörtgen Kesitli Bilezik (Çizim: T. Hazinedar-Coşkun) Çap: 8 cm; K: 1,1 cm; K.B: 3,9cm

Boyalı bilezik örnekleri Yumuktepe ve Demre Aziz Nikolaos kazısında ve Haluk Perk Müzesi'nde, gümüş

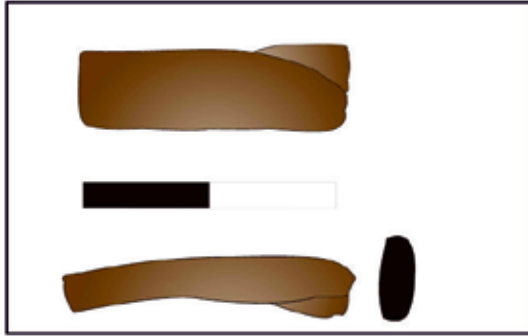
süslemeli bileziğin benzeri ise Metropolitan Müzesi'nde görülmektedir⁴¹. Demre Aziz Nikolaos buluntuları ise 11. – 13 yüzyıla tarihlenmektedir.

III. 2. Dış Yüzü Bombeli Dikdörtgen Kesitli Bilezikler

Bu bileziklerde kendi içinde iki alt gruba ayrılmaktadır. Dikdörtgen kesitli bilezikler içinde en yaygın örneği olan gruptur.

A. Tek Renkli Bezemesiz Dış Yüzü Bombeli Dikdörtgen Kesitli Bilezikler

Bilezikler oluşturulurken olasılıkla düz bir zemine ya da objeye bastırılarak sarılmaktadır. Bu yüzden de bileziklerin iç yüzü düz, dış yüzü ise dışa bombelidir. Kadıkalesi'ne ait bu tip bileziklerin çapları 6 cm ile 9cm arası değişirken kalınlıkları 0,6 cm ile 0,8 cm arasındadır. Örneklerde en çok görülen renkler ise koyu mavi, opak siyah, açık şeffaf yeşil, yeşil ve açık kahverengidir (Şek. 15).



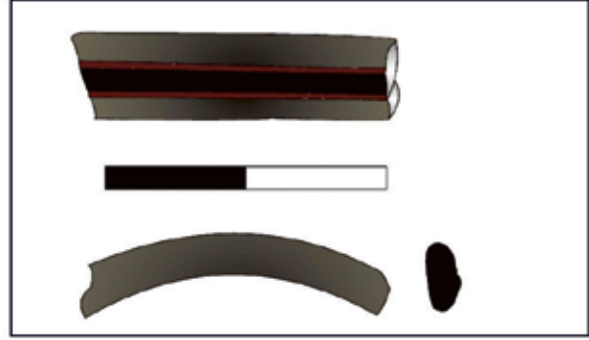
Şekil 15 - Tek Renkli Bezemesiz Dış Yüzü Bombeli Dikdörtgen Kesitli Bilezik (Çizim: T. Hazinedar-Coşkun) Çap: 6, 4 cm; K: 0,7 cm; K.B: 3,1cm

Benzer örnekleri Demre Aziz Nikolaos ve Pergamon buluntuları arasında görülür. Demre buluntuları 11. – 13. yüzyıllara tarihlenir⁴².

B. Cam İpi Bezemeli Dış Yüzü Bombeli Dikdörtgen Kesitli Bilezikler

Bilezikler oluşturulurken öncelikle çubuk haline getirilip daha sonra renkli çubuklar eklenerek olasılıkla düz bir zemine ya da objeye bastırılarak sarılır. Siyah opak renkli zemin olasılıkla daha sıcak olup üzerlerine eklenen renkli düz çubuklar ise daha soğuktur. Bu tipe ait örneklerin çapları 5 cm ile 9 cm arası değişirken, kalınlıkları 0,8 cm ile 1,1 cm arasındadır. Cam ipi süslemeler, bileziklerin

önyüzünde bazen tek bazen de üç sıra halinde birbirlerine paralel şekilde sarılır. Bilezikler opak siyah renkli olup cam ipleri kırmızı, zeytin yeşili, sarı ve gri renklidir (Şek. 16). Benzer örnekleri Amorium ve Alexandrea Troas kazılarında görülür⁴³.



Şekil 16 - Dış Yüzü Bombeli İç Yüzü Düz Dikdörtgen Kesitli Bilezik (Çizim: T. Hazinedar-Coşkun) Çap: 6, 4 cm; K: 0,6 cm; K.B: 5,3cm

C. Yiv Süslemeli Dikdörtgen Kesitli Bilezikler

Bu tip bilezikler Dış Yüzü Tek Sıra Yivliler, İçten ve Dıştan Tek Sıra Yivliler ve Dış Yüzü Birden Fazla Yivli Bilezikler olmak üzere 3 tipe ayrılır.

C.1. Dış Yüzü Tek Sıra Yivli Dikdörtgen Kesitli Bilezikler

Bilezik, üretim öncesinden oluşturulan cam çubukların düz bir yere ya da objeye sarılarak üzerine yiv süslemesi yapıp, daha sonra tekrar ısıtılıp iki ucunun birleştirilmesiyle halka şekline getirilmektedir. 2009 yılından gelen yiv süslemeli düz cam çubuk, Kadıkalesi'ndeki bilezik üretimi gösteren en önemli verilerden biridir (Resim 4). Bu tip bileziklerde kendi içinde iki alt gruba ayrılmaktadır.

A. Dış Yüzü Tek Sıra Yivli ve Tek Renkli Yivli Dikdörtgen Kesitli Bilezikler

Tek renkli yivli bileziklerde üretim öncesi oluşturulan cam çubuk düz bir yere sarılarak üzerine yiv süslemesi yapılır daha sonrada iki ucunun birleştirilmesiyle bilezik oluşturulur. Bu tip bileziklerde en çok tercih edilen renkler ise siyah opak, mavi, koyu mavi, yeşil ve açık şeffaf yeşildir. Bu tip bileziklerin çapı 6 cm ile 8 cm arası değişirken 0,7 cm ile 1,2 cm arasındadır (Şek. 17).

Benzer örnekleri Amorium, Alexandria Troas ve Stratonikeia kazı buluntularında görülür. Bu tip

⁴¹ Köroğlu 2002:355-372; Köroğlu 2009: 235-243. Köroğlu 2011: 80-93; Whitehouse-L. Pilosi-M.T. Wypyski 2000: 93.

⁴² Çakmakçı 2008: 302/242; Çömezoğlu 2007: 574/232, 233, 234, 243; Schwarzer 2009: 109/65.

⁴³ Çakmakçı 2008: 303/243; Gill 2006: 231/f. 2/32/633,639; Schwarzer 2009: 84/69.

bileziklerin Bizans örnekleri dışında İslam dünyasında yaygın olup Kubadabad kazısı camları arasında da yer aldıkları gözlenir⁴⁴. Amorium buluntuları 11. – 13. yüzyıla, Stratonikeia buluntuları ise Erken Bizans Dönemine tarihlenir⁴⁵.



Şekil 17 - Dış Yüzü Tek Sıra Yivli ve Tek Renkli Dikdörtgen Kesitli Bilezik (Çizim: T. Hazinedar-Coşkun) Çap: 7, 6 cm; K: 0,8 cm; K.B:6,5cm

B. Dış Yüzü Tek Sıra Yivli ve Cam İpi Süslemeli Yivli Dikdörtgen Kesitli Bilezikler

Bilezikler, üretim öncesi oluşturulan cam çubukların, düz bir yere ya da objeye sarılarak üzerine yiv süslemesi yapıp, daha sonra cam ipi süslemeleri eklenip en son iki ucunun birleştirilmesiyle halka şekline getirilir. Örneklerde zemin rengi genellikle opak siyah nadir olarak da koyu mavi renklidir. Cam ipi süslemeler ise kırmızı, zeytin yeşili, sarı ve gri renklidir. Cam ipi süslemeler çoğunlukla ortadaki yivin altında ve üstünde birer sıra halinde birbirine paralel şekilde uzanır. Nadir örneklerde ise yiv süslemenin tam üzerinde tek sıra halinde cam ipi süsleme yer almaktadır. Bu tip bileziklerin çapları 4,5



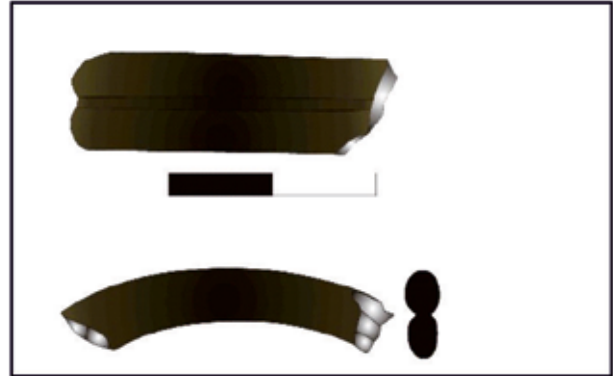
Şekil 18 - Dış Yüzü Tek Sıra Yivli ve Cam İpi Bezemeli Dikdörtgen Kesitli Bilezik (Çizim: T. Hazinedar-Coşkun) Çap: 6 cm; K: 0,9 cm; K.B:4,6cm

cm ile 9 cm arası değişiklik gösterirken kalınlıkları 0,7 cm ile 1,2 cm arasındadır (Şek. 18). Diğer yandan bu yivli bileziklerin, yukarıdaki kırmızı cam ipi sarılmış örneklerin ön çalışması olabileceği de akla gelmektedir. Ancak buluntular arasında bileziklerin alt yüzündeki yivler bu konuyu kuşkuda bırakmaktadır.

Benzer örneği çok sık görülmeyen bileziklere Amorium, Alexandria Troas ve Stratonikeia kazılarında rastlanır. Amorium bilezikleri 11.-13. yüzyıllara, Stratonikeia buluntuları ise Orta Bizans Dönemi'ne tarihlenir⁴⁶.

C.2. İçten ve Dıştan Tek Yivli Dikdörtgen Kesitli Bilezikler

Bu tip bileziklerde olasılıkla önceden hazırlanan iki ince çubuk yan yana getirilip çekilerek kaynaştırılır. Daha sonra çubuklar tekrar ısıtılarak uçlarından birleştirilir. Kadikalesi bilezikleri içinde nadir rastlanılan bu örneklerin tümü süslemesizdir. Bileziklerin çapları 10 cm ile 6 cm arası değişiklik gösterirken kalınlıkları 0,7cm–0,9cm arasındadır. En çok kullanılan renkler ise lacivert, opak siyah, mavi-yeşil ve açık şeffaf yeşildir⁴⁷ (Şek. 19).



Şekil 19 - Dış Yüzü ve İç Yüzü Tek Sıra Yivli Dikdörtgen Kesitli Bilezik (Çizim: T. Hazinedar-Coşkun) Çap: 8, 2 cm; K: 0,8 cm; K.B:3,4cm

C.3. Dış Yüzü Birden Fazla Yivli Dikdörtgen Kesitli Bilezikler

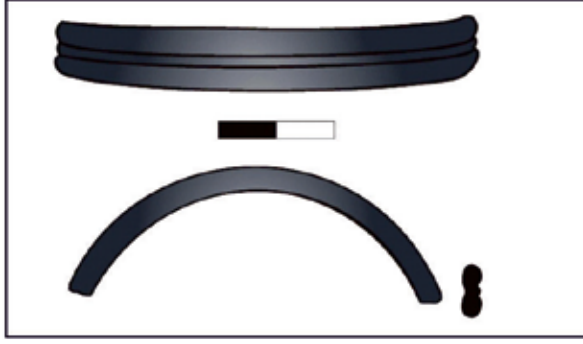
Üretim sırasında hazırlanan çubukların düz bir yere sarılarak önyüzlerine iki sıra yiv yapıp daha sonra uçlarının ısıtılıp birleştirilmesiyle oluşturulur. Bu bileziklerin iç yüzü düz, dış yüzü ise birden fazla yivlidir. Bileziklerde en çok tercih edilen renkler siyah opak, lacivert, mavi-yeşil ve açık yeşil renkleridir. Çapları 10 cm ile 7 cm arası değişiklik gösterirken kalınlıkları 0,8 cm ile 1,1 cm arasındadır (Şek. 20).

⁴⁴ Uysal 2013: 141, Res. 148/2, 3.

⁴⁵ Çakmakçı 2008: 303/244; Gill 2006: 107/f. 1/22/370; Shewarzer 2009: 84/55; Taşkın 2015: 179.

⁴⁶ Çakmakçı 2008: 304/245; Gill: 108/f. 1/24/474; Shewarzer 2009: 84/67, 68; Taşkın 2015: 181.

⁴⁷ Kadikalesi benzer örneği için bkz. Çakmakçı 2008: 304/246.



Şekil 20 - Dış Yüzü Çift Sıra Yivli Dikdörtgen Kesitli Bilezik
(Çizim: T. Hazinedar-Coşkun) Çap: 9 cm; K: 0,9 cm; K.B:3,6cm

üretiminde bileziklerin de bir yerinin olduğunu gösterir. Yine de kuşkusuz son sözü arkeometrik araştırmalar söyleyecektir. Kadikalesi camlarından önemli buluntu gruplarından biri olan cam bilezikleri tanıttığımız bu makalede, öncelikle bugüne kadar herhangi bir yayına konu olmayan boyalı bilezikler ilk defa tanıtılmaktadır. Ayrıca cam bileziklerin üretimi ile ilgili olarak öngörü sahibi olduğumuz cam çubuklar, bu kadar geniş örneklerle, üstelik süslemelerinin de çubuk şeklindeki işlendiğini gösteren ilk örnek olması ile Bizans camcılığı için büyük önem arz etmektedir.

Benzer örneklerine Amorium, Stratonikeia kazı buluntularında rastladığımız bilezikler Orta Bizans Dönemi'ne tarihlendirilmektedir⁴⁸.

Bunların dışında birkaç bilezik parçası, üçgen kesiti ile dikkati çeker⁴⁹. Ele geçen cam bilezik çoğunluktan ayrılan kesitleri ve 2001 yılından bu yana sadece nadir örnekler olması, bunların boyalı örnekler gibi ender olup, ithal edilebileceğini akla getirir. Ne var ki bu konudaki yorum gelecekte netlik kazanacaktır.

Kadikalesi'ne ait bilezikler, buldukları yer ve tabakalara göre 13. yüzyılın sonlarına - 14. yüzyılın başlarına ait görünmektedir⁵⁰. Zira bu bileziklerin geldikleri buluntu konteksti içinde, söz konusu yıllara tarihlendirilen sırlı seramikler de bulunmaktadır⁵¹. Malzemedeki çokluk, Z. Mercangöz'ün Anaia (Kadikalesi) sırlı ve sırsız kapları için dile getirdiği denizaşırı pazarlarda, ticari cam

⁴⁸ Çakmakçı 2008: 306/249; Gill 2006: 107, f. 1/22,329, 392; Taşkın 2015: 181.

⁴⁹ Üçgen kesitli örnek için bkz. Çakmakçı 2011: 131.

⁵⁰ Kadikalesi üçgen kesitli bilezik için bkz. Çakmakçı 2008: 306/249.

⁵¹ Z. Mercangöz, Kadikalesi'nin tarihsel süreci ile ilgili olarak, "İtalyan noter kayıtları ile de faaliyetlerinden haberdar olduğumuz Latin tüccarların deniz aşırı seramik ticaretine ilişkin yazılı belgemiz olmasa da, şarap ticaretinin de işaret ettiği gibi, söz konusu üretimleri 13. yüzyılın son çeyreğine ve hatta 14. yüzyıl başlarına atfetmek mümkündür. Yerel atölyeler de bu yeni patronlar için onların taleplerine ve hatta onların öngördükleri malzemelere göre üretim yapıyor olmalıydılar. Bu nedenle Anaia'yı, 12.-13. yüzyıllarda Latinlerin yaşadığı Kıbrıs'ın Paphos gibi bir liman yerleşimi ile seramik üretiminde 12. yüzyılın ağırlıklı olduğu Korinthos gibi büyük bir merkezle karşılaştırarak, bunların ardından önem kazanmış görünen bir üretim merkezi olarak düşünmekteyiz. Diğer bir deyişle Anaia "Frenk işi" diyebileceğimiz ve tüm Akdeniz'de örneklerini bulduğumuz kaplarla Ege tipi seramiklerin geç örneklerinin üretim merkezi idi. Buna göre, 12. yüzyıldan 13. ve hatta 14. yüzyıla kadar devam eden bir üretim ve bezeme repertuarının, Kadikalesi'nde küçük farklılıklarla tekrarlandığı küresel bir üretimden bahsetmek yanlış olmayacaktır" diyerek kaleyi söz konusu yüzyıllara atfetmektedir (Mercangöz 2013: 174).

Kaynakça

AL- BASHAIREH, K., 2016

Production Technology of Glass Bracelets from the West Cemetery of Umm El-Jimal in Northeastern Jordan, 17-34.

ATİK, Ş., 2009

“Late Roman/Early Byzantine Glass from Marmaray Rescue Excavations at Yenikapı in Istanbul”, Late Antique/Early Byzantine Glass in the Eastern Mediterranean, İzmir, 1-17.

BİRGİ, H., 2007.

“Bilezik” Kalanlar: 12. Ve 13. Yüzyıllarda Türkiye’de Bizans”, İstanbul, 263-265.

BORISOV, B.D., 1989.

“Djadova: Bulgarian, Dutch, Japanese Expedition, Vol. 1: Medieval Settlement and Necropolis, 11th-12th Century, Tokat.

CLAIRMONT, C.W., 1977

Catalogue of Ancient and Islamic glass. Athens: Benaki Museum.

ÇAKMAKÇI, Z., 2008.

Örnekler Işığında Bizans Asiası’nda Cam Sanatı, E.Ü. Yayınlanmamış Doktora Tezi.

ÇAKMAKÇI, Z., 2010.

On ikinci ve On üçüncü Yüzyıllarda Bizans Cam Bileziklerinde Bezeme ve Biçim Değişimleri, I. Uluslararası Sevgi Gönül Sempozyumu, 545-553.

ÇAKMAKÇI, Z., 2011.

“Kuşadası-Kadıkalesi Kazılarında Süs Amaçlı Cam Objeler: Boncuklar ve Bilezikler”, II. ODTÜ Arkeometri Çalıştayı, Ankara, 114-134.

ÇAKMAKÇI, Z., 2013.

“Anaia Camcılığının Geç Bizans Dünyasındaki Yeri”, Bizanslı Ustalar-Latin Patronlar, Kuşadası Yakınındaki Kadıkalesi Kazıları Işığında Anaia Ticari Üretiminden Yansımalar,(ed. Z. Mercangöz), İstanbul.

ÇAYCI, A. / ŞİMŞİR, Z., 2016

Gevale Kalesi 2013-2014 Kazı Buluntuları, 37 KST., 3. Cilt, 539-558.

ÇORUHLU, Y. / OKTAY, J.Ö., 2011

“2006-2009 Kars-Ani Kazılarında Ortaya Çıkarılan Cam Bilezikler Üzerine”, XIV. Ortaçağ ve Türk Dönemi Kazı Sonuçları ve Sanat Tarihi Araştırmaları Sempozyumu, Konya, 155-171.

ÇÖMEZOĞLU, Ö., 2007

Akdeniz Çevresi Ortaçağ Camcılığı Işığında Demre Aziz Nikolaos Kilisesi Cam Buluntuları İ.Ü. Yayınlanmamış Doktora Tezi.

ÇÖMEZOĞLU, Ö., 2001

Cam Bilezikler, Demre Aziz Nikolaos Kilisesi Kazılarında Seçme Küçük Buluntular, Uluslararası V. Ortaçağ ve Türk Dönemi Kazıları ve Sanat Tarihi Araştırmaları Sempozyumu, 2001, 368-369.

DAVIDSON, G. R., 1952

Corinth XII: The Minor Objects. Princeton: American School of Classical Studies Publications.

DJINKOV, G., 1978

“Bracelets en Vere Á Décor Peint de la Bulgarie Médiévale”, Annales Du 7e Congrès De L’Association Internationale Pour L’Histoire Du Verre, Berlin-Leipzig 15-21 Août 1977, Liege, s.149-157.

DODWELL, C., 1961

Theophilus The Various Arts: De Diversis Artibus. Oxford: Clarendon Press.

DOĞER, L. / ARMAĞAN, E., 2016

Erste Ergebnisse der Archäologischen Untersuchungen des Byzantinischen Aigai, BZ 2016;109(1), 9-32.

FINDIK, E., 2017

Bir Güzellik Nesnesi Olarak Cam Bilezikler: Demre/ Myra Aziz Nikolaos Kilisesi Buluntuları (1989-2016), Adalya 20.

FINDIK, E., 2012

Yılı Efes Ayasuluk Tepesi ve St. Jean Anıtı Kazıları Depo Çalışmalarından İlk Gözlemler, Yeni Bir Keşif: Ayasuluk’ta Cam Atölyesi, Selevcia III, 31-48.

GILL, M. A. V. 1992

“Small Finds, Terracotta lamps and Glass Bracelets”, Amorium Excavations 1991: The Fourth Preliminary Report, Anatolian Studies, 42, 207-222.

- GILL, M. A. V. 2002
“Glass Finds”, *Amorium Reports, Finds I: The Glass*, Oxford: Archaeopress.
- GÜRLER, B., 2000
Tire Müzesi Cam Eserleri, Ankara.
- HAN, V., 1975
The Origin and Style of Medieval Glass Found in The Central Balkans, *Journal of Glass Studies*, XVII, 114-126.
- HAYES, J. W. 1992
Excavations at Saraçhane in Istanbul, Vol. II: The Pottery, Princeton University Press.
- HAENVERNICK, T. E., 1960
Die Glasarmringe und Ringperlen Der Mittel und Spätlatenezeit, Born, 1960, 98.
- HAZİNEDAR-COŞKUN, T., 2017
Kuşadası, “Kadikalesi/Anaia Kazısı Bizans Dönemi Cam Buluntularından Sofra/Kapları”, *Uluslararası XVIII. Ortaçağ ve Türk Dönemi Kazıları ve Sanat Tarihi Araştırmaları Sempozyumu*, Aydın, 155-167.
- HAZİNEDAR-COŞKUN, T., 2013
“Kadikalesi’nde Cam Üretimi”, *Bizanslı Ustalar Latin Patronlar Kazı Buluntuları Işığında Kuşadası, Kadikalesi’ndeki Ticari Üretimden Yansımalar*, ed. Z. Mercangöz, İstanbul, 125-134.
- HAZİNEDAR-COŞKUN, T., 2013
“Kuşadası, Kadikalesi /Anaia Kazısı 2007-2010 Yılı Sezonu Cam Buluntuları: Pencere Camları”, *Selevcia* 3, 197-210.
- KÖROĞLU, G., 2002
Yumuktepe Höyüğü Ortaçağ Kazısından Küçük Buluntular, VI. Ortaçağ Türk Dönemi Kazı Sonuçları ve Sanat Tarihi Sempozyumu, Kayseri.
- KÖROĞLU, G., 2004
Yumuktepe in the Middle Ages, Caneva, Mersin-Yumuktepe: A Reappraisal, Lecce: Congedo Editore.
- KÖROĞLU, G., 2011
Bizans Dönemi Camlarında Emay Tekniği ve Haluk Perk Müzesi’ndeki Örnekleri, *Tuliya II*, 80-93.
- MERCANGÖZ, Z., 2013
Bizanslı Ustalar-Latin Patronlar/ Byzantine Craftsmen- Latin Patrons, Kuşadası Yakınındaki Kadikalesi Kazıları Işığında Anaia Ticari Üretimden Yansımalar/ Reflections from the Anaian Commercial Production in the Light of the Excavations at Kadikalesi nearby Kusadası, İstanbul.
- MERCANGÖZ, Z., / TOK, E., / HAZİNEDAR-COŞKUN, T., 2012
Kuşadası Kadikalesi/Anaia Kazısı 2011 Yılı Çalışmaları, “Cam Buluntular”, 34. KST, C.2, 275-288.
- MERCANGÖZ, Z., 2010a
Kommerkion ve Emporion olarak Anaia’nın Değişken Tarihsel Yazgısı, I. Uluslararası Sevgi Gönül Sempozyumu, 279-292.
- MERCANGÖZ, Z., 2010b
Ostentatious Life in a Byzantine Province: Some Selected Pieces from The Finds of the Excavations in Kuşadası, Kadikalesi/Anaia, Byzanz: Das Römerreich im Mittelalter, Teil 2: Schauplatze.
- MERCANGÖZ, Z., 2002
Kuşadası Kadikalesi Kazısı, İzmir Kent Kültürü Dergisi, Sayı.5 (Şubat 2002), 272- 276.
- MERCANGÖZ, Z., 2005
“Kuşadası, 4. Yılında Kadikalesi/Anaia Kazısı”, *Ege Üniversitesi, Edebiyat Fakültesi, Arkeoloji ve Sanat Tarihi Dergisi Yrd. Doç. Dr. Lale Bulut’a Armağan* 14/1, İzmir 2005, 205-223.
- MERCANGÖZ 2007a
“Küpe Kalıbı”, “Kalanlar” 12. ve 13. Yüzyıllarda Türkiye’de Bizans-The “Remnants” 12th and 13th Centuries Byzantine Objects in Turkey, ed. A. Ödekan, İstanbul 2007, 77.
- ÖZGÜMÜŞ CANAV, Ü., 2009
“Late Roman/Early Byzantine Glass from Sirkeci”, *Late Antique/Early Byzantine Glass in the Eastern Mediterranean*, İzmir, 17-24.
- OGEN, J., 1982
Jewellery of the Ancient Wolrd, London 1982, 133.

OLCAY, Y., 1997

Antalya'nın Demre(Kale)İlçesi'ndeki Aziz Nikolaos Kilisesi Kazısı 1989- 1995 Yılları Cam Buluntuları, (Yayınlanmamış Doktora Tezi) Ankara, Hacettepe Üniversitesi.

OLCAY, Y., 1997

Cam Tarihine Genel Bir Bakış, Anadolu Sanat, 19, 97-110.

ÖZTAŞKIN, M., 2015

“Stratonikeia Bizas Dönemi Cam Buluntuları” Stratonikeia ve Çevresi Araştırmaları I, İstanbul.

PARANI, M. G., 2005

Representations of Glass Object as a Souce on Byzantine Glass: How Useful Are They? *Dumbarton Oaks Papers*, 59, 147-171.

SALDERN, A. V. 1962

Glass From Sardis, *American Journal of Archaeology*, 66, 5-12.

SALDERN, A. V. 1980

Ancient and Byzantine Glass from Sardis, London.

SCHWARZER, H. 2009a

Spatantike, Byzantinische Glasfunde aus Alexandria Troas, *Late Antique/Early Byzantine Glass in the Eastern Mediterranean*, İzmir, 67-84.

SCHWARZER, H. 2009b

Spatantike, Byzantinische und Islamische Glasfunde aus Pergamon, *Late Antique/Early Byzantine Glass in the Eastern Mediterranean*, İzmir, 85-109.

SPEAR, M., 1988

The Pre-Islamic Glass Bracelets of Palastine, *Journal of Glass Studies*, 30, 51-61.

SPEAR, M., 1992

The Islamic Glass Bracelets of Palastine: Preliminary Findings, *Journal of Glass Studies*, 34, 44-62.

UYSAL, Z. 2010

“Kubad-Abad Kazılarında Bulunan Cam Bilezikler”, *Ege Üniversitesi Sanat Tarihi Dergisi*, İzmir, 43-54.

UYSAL, Z., 2013

Kubad-Abad Sarayında Selçuklu Cam Sanatı.

WHITEHOUSE, D., PILOSI, L., WYPYSKI, M. T., 2000.

Byzantine Silver Stain, *Journal of Glass Studies*, Vol. 42, 85-96.

ZANON, M., 2013

Tyana/Kemerhisar: Glass Bracelets of the Byzantine and Islamic Period, 181-197.