

## KUŞADASI TARİHİ EVLERİ

Kuşadası evleri, kat adedine bağlı olarak, tek kat, bodrumlu ve tek katlı, iki katlı, üç katlı olmak üzere gruplanabilir. İki ve üç katlı örneklerde çıkma karakteristik öge durumundadır. Söz konusu evlerde alt katta yığma, üst katta bağdadi yapım tekniği uygulanmıştır.

## KUŞADASI MAHALLELERİ

20. yüzyılın başlarına ilişkin kent haritasında yerleşimdeki mahallelerin etnik yapıya bağlı olarak oluştuğu görülmektedir.. Günümüzde ise Kuşadası'nda , kentsel sit içinde, **Dağ, Camikebir, Camiatik, Alacamescit, Hacı Feyzullah** mahalleleri, dışında **Türkmen** mahallesi bulunmaktadır. Geçmişte etnik bağlamlı yerleşim alanlarının var olan mahalle yapısıyla karşılaşması yapıldığın-da ;

Yıldırım caddesinin **kuzeybatısında Müslüman-Türk mahallesi,**

Yıldırım caddesinin **güneydoğusunda Musevi mahallesi,**

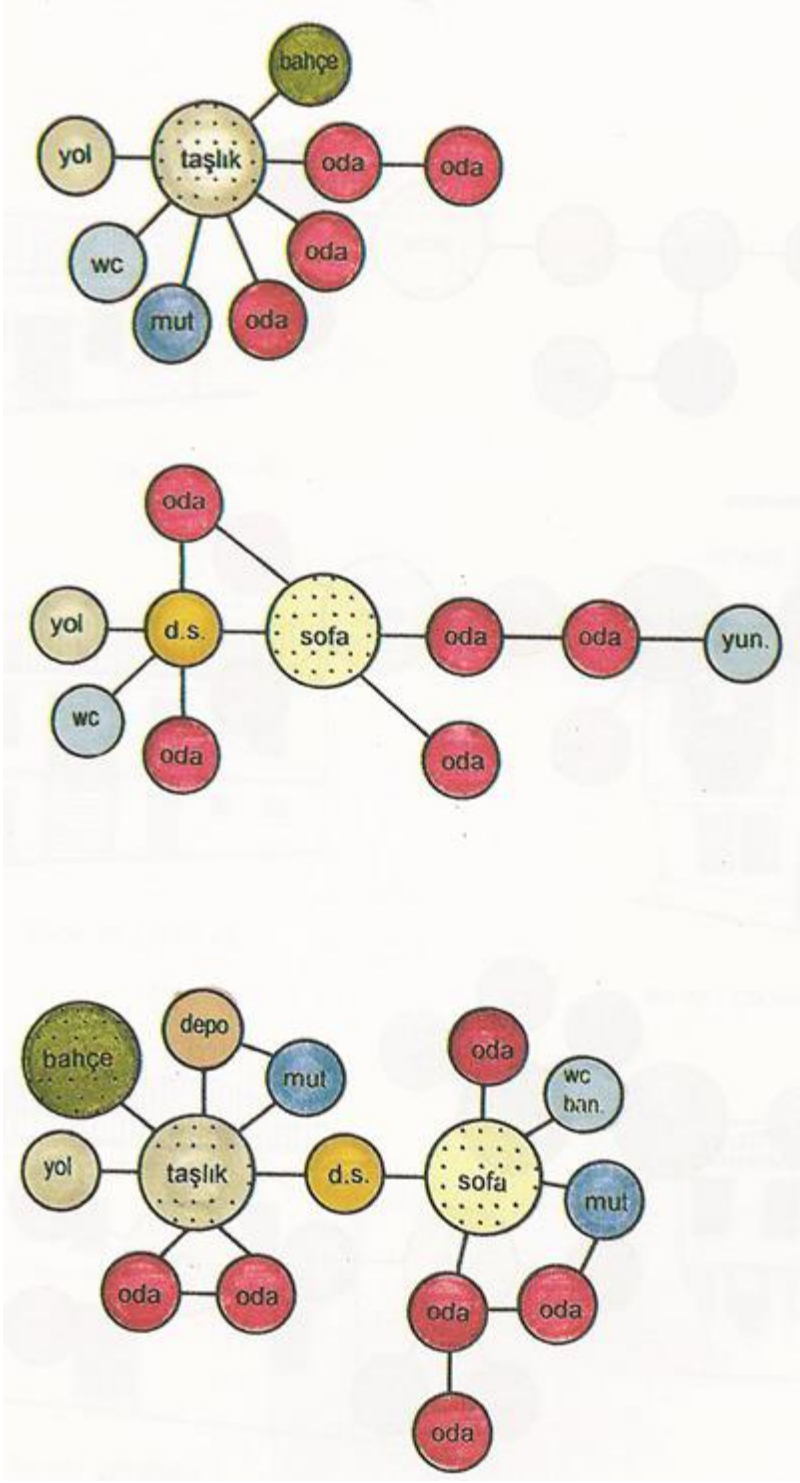
Aslanlar caddesinin **batı bölümünde Ermeni mahallesi,**

Rum mahallesinin **ise sit alanı dışına**

kaldığı görülmektedir. Konutlar etnik yapı bağlamında irdelenip, mekânsal açıdan karşılaştırıldı-ğında , gayri Müslüm konutlara ait özellikler olarak nitelendirilebilecek odalar arası geçiş ve üst katta ıslak mekanların varlığı bugün **Yıldırım caddesi, Aslanlar caddesi, Uğurlu sokak ve anıt sokak** örneklerinde görülmektedir.

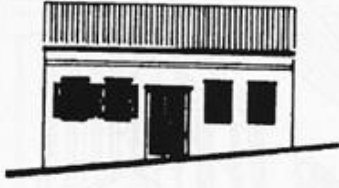
## KUŞADASI EVLERİNİN TİPOLOJİSİ

Kuşadası evleri hakkında araştırma yapan **Cengiz Bektaş'a** göre, **taşlıklılı-sofasız, yan sofalı, L so-falı ve orta sofalı** olarak dört grupta ele ,dört grupta ele alınmalıdır. Söz konusu evlerdeki örüntüyü belirlemek amacıyla farklı mahallelerden örnekler seçilip, mekânsal akış şemaları irdelenmiştir. Bu-na göre çeşitli mahallelerdeki konutlar arasındaki mekânsal ilişkiler, yaşam merkezi veya merkezle-ri, var olan mekanlar bağlamında karşılaştırma yapılmıştır.



## KUŞADASI EVLERİNDE CEPHE TİPLERİ

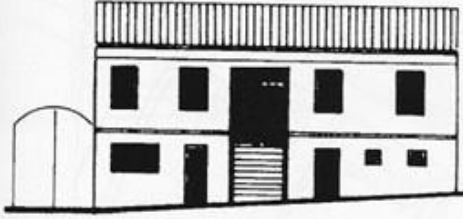
Kuşadası evlerinin bir diğer karakteristik özellikleri ise kendine has cephe sistemleri öğelerinin bulunmasıdır. Bunların başlıcaları kuş motifli, çıkma konsol ve saçak altlarında, dal, çiçek gibi bitkisel bezemeler, kapı ve pencere tipleridir.



TEK KAT



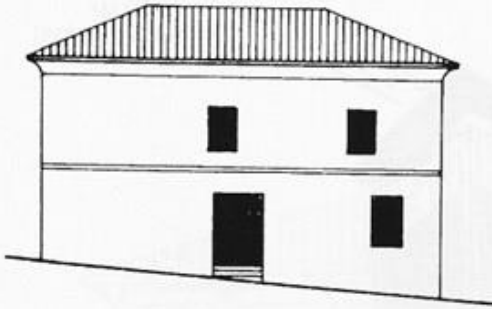
İKİ KAT ÇIKMALI – ÇIKMA YANDA



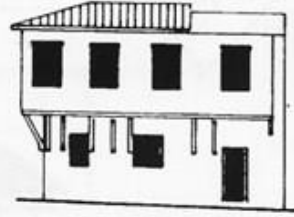
BODRURLU TEK KAT



İKİ KAT ÇIKMALI – ÇIKMA İKİ YANDA



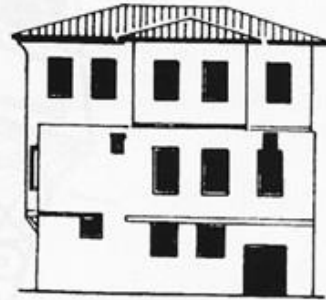
İKİ KAT ÇIKMASIZ



İKİ KAT ÇIKMALI  
ÇIKMA CEPHE BOYUNCA



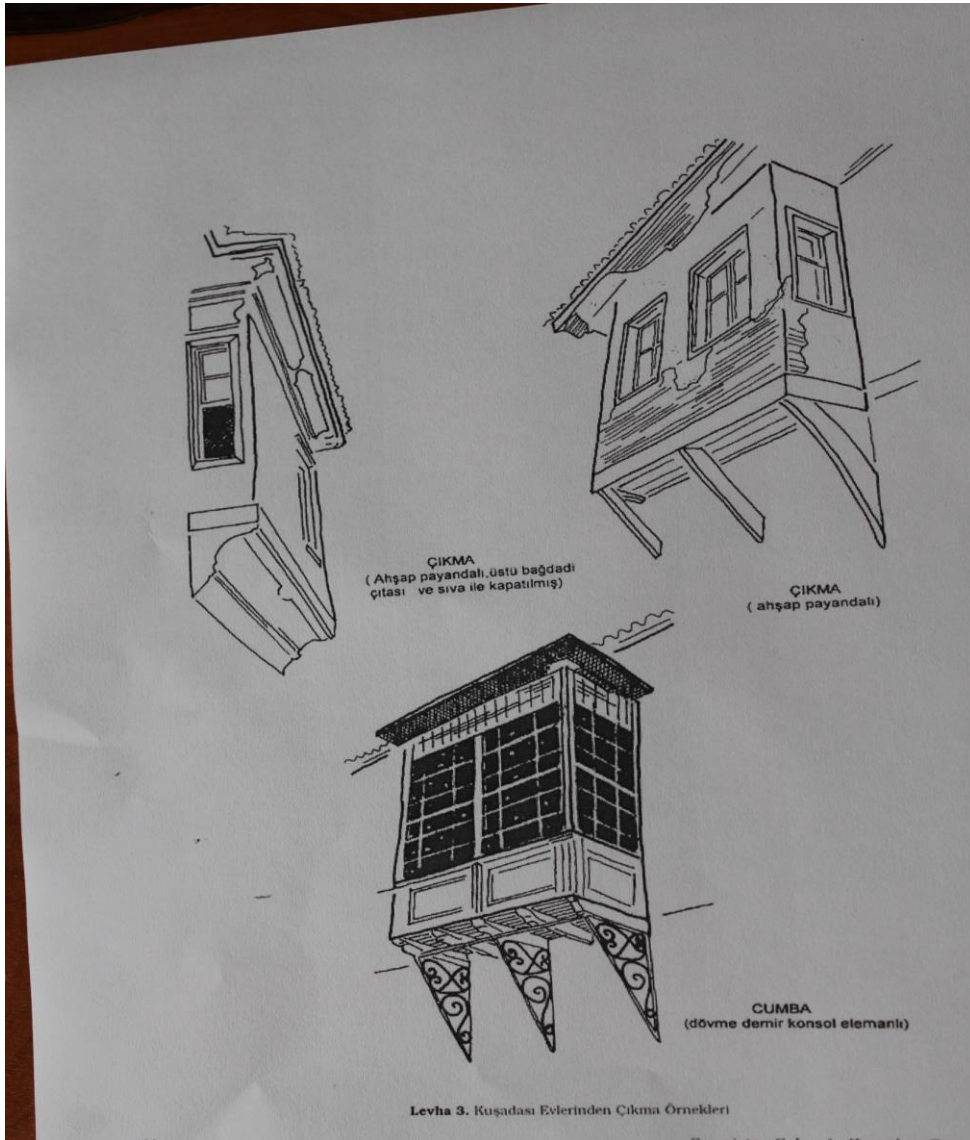
İKİ KAT ÇIKMALI – ÇIKMA ORTADA



UÇ KAT ÇIKMALI

## ÇIKMALAR

Kuşadası evlerinde çıkmalar, cephe ortada, yanda, iki yanda, cephe boyunca olabilmektedir. Köşe konutlarda, bazen bir cephe yanda, diğerinde cephe boyunca süren çıkma görülmektedir. Yalnızca köşelerde konumlanan çıkmalar ise, köşe vurgusunu daha çarpıcı duruma getirmektedir. Türk evlerinin karakteristik özelliği olarak plan ve cephede yapı kütleleriyle bütünleşen çıkmalar, düz veya eğrisel ahşap payandalarla desteklenmişlerdir. Ancak çoğunlukla konsol üsleri **bağdadi çitaları** ile kaplanıp sıvanarak, üzerleri bezenmektedir.



## KUŞADASI EVLERİNDE PENCERE SİSTEMLERİ

Kuşadası evlerinin dışa açılan gözleri olarak nitelendirilen **pencereler** ise yerleşimde çeşitlilik ve zenginlik göstermektedir. **Ahşap pervazlı, giyotin doğramalı** pencereler yoğundur.

Kuşadası'nın karakteristiği olarak nitelendirilebilecek bir tipse, **dışta giyotin doğrama, içte ise ahşap çift kanadın** olduğu pencerelerdir. Giyotin doğramalı bazı pencerelerde, ya altta, yada alt ve üstte kafes vardır. Ayrıca **taş söve** görülmekte birlikte pencere doğrama tiplerinde, **giyotin, açılır çift kanat, üstü vasistas, altı açılır çift kanat, alt ve üstü eşit, ayrı ayrı açılır çift kanat** başlıca örneklerdir. Parmaklıklarda demir yaygın olarak kullanılmıştır. Düz yatay, düz dikey, ferforje, Osmanlı kafesi, cumba kafes en yaygın örneklerdendir. Pencereler, kare, dikey veya yatay dikdörtgen olarak kullanılmıştır. İkiz pencereler yaygındır. Taş söveli bazı örneklerde, sövenin pencere altındaki bölümü genişleyerek dekoratif bir profille sona erer.



## KUŞADASI EVLERİNDE KAPILAR

Kuşadası evlerinin kapılarında **ahşap** ve **taş** örnekleri olmakla birlikte, daha çok **ahşap kapılar** yaygındır. **Demir kapılar**, ahşap kapılara göre çok azdır. Formlarına göre ; **tek kanat, çift kanat (özdeş veya farklı )**, **üstü düz söveli, kemerli, havalandırma bölümlü**, gibi farklı tipleri içerir. Çift kanatlı örneklerde tümüyle **masif kanatlılar** olduğu gibi **tablalı, altı masif, üstü demir parmaklıkl** kapılarda vardır. Ender görülmekle birlikte, ahşap bazı kapıların **üstü metal levha kaplı olup, iri başlı metal çivilerle** dekoratif bir nitelik yansıtırlar.

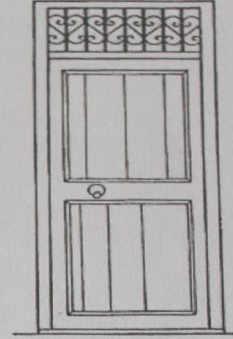


Değirmen Sokak 36



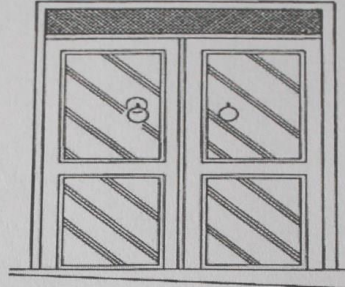
Taş söveli, ahşap çift kanat, üstü kemerli

Aslanlar sokak 54/B



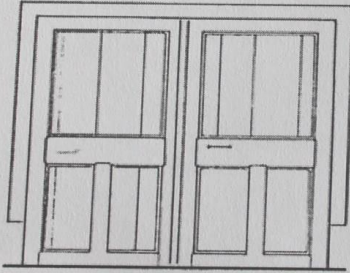
Ahşap pervazlı, ahşap tek kanat, üstü havalandırmalı

Değirmen sok. 14



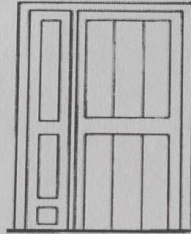
Ahşap pervazlı, ahşap çift kanatlı, üstü havalandırmalı

Gümüş Sokak 8

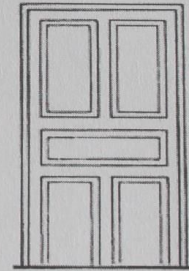


Ahşap pervazlı, ahşap çift kanat

İleri Sokak 7/B



Ahşap pervazlı, ahşap tek kanat



Levha 6. Kuşadası Evlerinden kapı örnekleri



## **KUŞADASI EVLERİNİN KORUMA SORUNLARI**

**Bu sorunları dört ana başlıkta özetleyebiliriz.**

- 1. KADERİNE TERKEDİLMİŞLİK**
- 2. ÇOK HİSSEDARIN BULUNMASI**
- 3. YAPI BÜNYESİNE VE ÇEVRE KOŞULLARINA UYMAYAN İŞLEV YÜKLEME**
- 4. MAL SAHİBİ VEYA KULLANICI DEĞİŞTİRME**

## **KUŞADASI EVLERİNİ KORUMA ÖNERİLERİ**

- 1. YAŞATARAK KORUMA**
- 2. ÖZGÜNLÜĞÜNÜ KORUMA**
- 3. MAL SAHİBİ SATARSA KAMULAŞTIRMA**
- 4. SANAT SOKAĞI, YEREL ÜRÜNLER SOKAĞI GİBİ DÜZENLEMELER**

**Kaynak : Prof. Dr. Eti Akyüz Levi, Dokuz Eylül Üniversitesi Mimarlık Fakültesi**